

# 中国投资有限责任公司

---

2011年年度报告



面向未来



中国投资有限责任公司

2011年年度报告

目 录

董事长兼首席执行官致辞	2
公司介绍	6
公司概况	7
企业文化与核心价值	9
公司治理	10
投资与管理介绍	18
投资战略与管理	19
风险管理	30
人力资源	33
对外交流与合作	36
2011年财务报告	38



## 董事长兼 首席执行官致辞

“我们对资产配置相应进行了  
优化调整，强化了配置意图，  
增加了组合的灵活性。”



楼继伟  
董事长兼首席执行官

2011年，中国投资有限责任公司（以下简称“中投公司”）面对错综复杂的国际市场形势，加强研究，积极应对，坚持长期化的运作模式和商业化的投资导向，不断夯实投资管理能力，审慎做好满仓下的投资运作。

过去的一年，全球经济总体上处于缓慢复苏之中，但复苏进程充满了不确定性，国际金融市场动荡剧烈。美国失业率居高不下，美债降级引发金融市场动荡；欧元区主权债务危机开始向核心国家扩散，第四季度经济陷入衰退；新兴市场国家保持了较快的增长，但通胀压力高企、紧缩政策持续和国际需求疲弱使经济增长不断放缓；中东地缘政治风险不断释放，国际石油价格急剧上涨。这些因素导致国际投资环境复杂多变。

目前，国际上在评价一家机构投资者的经营和业绩情况时，通常看其在较长时段内整体投资收益能否达到业绩基准或目标，而非仅限于短期业绩或者单个项目情况。鉴于中投公司长期投资者的性质，董事会于2011年初决定将投资周期延长至10年，把滚动年化回报作为评估投资绩效的重要指标，并对战略资产配置、战术资产配置和风险管理程序作了相应调整。

2011年，我们对资产配置相应进行了优化调整，强化了配置意图，增加了组合的灵活性。我们稳步推进非公开市场，特别是泛行业直投、泛行业私募股权、资源能源、房地产和基础设施等长期资产投资。我们积极采取措施提高组合的抗冲击能力，不断完善风险管理体系、提升全面风险管理能力。2011年，在全球经济形势不景气的背景下，中投公司境外投资组合全年收益率为-4.3%，自公司成立以来的累计年化收益率为3.8%。



为了继续完善公司治理、明晰业务分工和提高投资效率，中投公司于2011年进行了基本架构的调整。9月28日，中投国际有限责任公司（以下简称“中投国际”）成立，专门从事境外投资和管理业务。中投国际完全承继了中投公司原有境外投资业务及经营原则和运作模式，即负责部分外汇资产的投资和管理，坚持自主经营和商业化运作，努力在可接受的风险范围内实现长期投资收益最大化。为了充分发挥中投国际作为外汇资金多元化投资平台的作用，2011年12月，国家陆续向中投国际注入300亿美元现金。

中投公司还努力发挥境外分支机构的效用，切实提升跨境投资的运营能力。2011年以来，随着高级管理人员的到位，中投国际（香港）有限公司（以下简称“中投国际（香港）”）的职能已逐步得到落实，将充分利用香港作为国际金融中心的人才、信息、网络等优势，更好地扩展中投公司的境外投资业务。中投公司多伦多代表处也在扩大和加强与北美地区利益相关方的沟通与交流、探寻新的投资机会等方面发挥了积极作用。此外，中投公司在平等、开放、互相尊重和互利互惠的原则下努力与各方建立合作伙伴关系，共同在全球寻找互利共赢的投资机遇。

中投公司员工的综合素质、专业能力和敬业精神是铸造成功的关键。在过去一年中，我们录用了一批专业人才，员工队伍得到了进一步发展和壮大；我们重视培养人才，积极开展多元化、系统性的培训项目，努力完善公司的培训发展体系；我们不断完善和优化薪酬福利体系，逐步建立与公司发展战略相匹配的、多层次、多维度的激励机制。

中投公司继续履行对主权财富基金《圣地亚哥原则》的承诺，支持和促进国际资本和跨境投资的自由、开放与合理有序流动。2011年5月，中投公司在北京承办了“主权财富基金国际论坛”第三次会议。论坛成员国代表与主要投资接受国，国际和区域经济、金融组织及大型投资机构代表进行了卓有成效的对话，为维护和推动开放、稳定的国际投资环境做出了积极努力。

展望未来，全球经济将继续呈现缓慢复苏的态势，但复苏基础依然脆弱，国际金融市场仍然存在出现较大动荡的可能。中投公司将继续秉承一贯的投资理念，密切跟踪国际形势变化，遵循战略资产配置方案和风险控制要求，积极稳妥地开展境外投资，为股东在可接受的风险范围内获取长期、可持续的良好回报。

长风破浪会有时，直挂云帆济沧海。我们承诺，中投公司全体员工将忠于使命，积极进取，以实际行动继续向世界展示我们是负责任的国际公民和有价值的合作伙伴。

楼继伟

楼继伟  
董事长兼首席执行官

“中投公司员工的综合素质、专业能力和敬业精神是铸造成功的关键。”

“为了继续完善公司治理、提高投资效率，中投公司进行了基本架构的调整。”





## 公司介绍

“中投公司作为财务投资者，完全基于商业原则开展境外投资业务。”

### 公司概况

中投公司成立于2007年9月29日，是依照《中华人民共和国公司法》设立的国有独资公司，总部设在北京。中投公司的组建宗旨是实现国家外汇资金多元化投资，在可接受的风险范围内获取较高的长期投资回报，以服务于国家宏观经济发展和深化金融体制改革的需要。

中投公司作为财务投资者，完全基于商业原则开展境外投资业务。目前，中投公司境外投资业务主要包括金融产品组合投资和直接投资两大类，在公开市场股票和债券等传统金融资产和对冲基金、大宗商品、私募股权基金、房地产、基础设施等非传统金融资产之间进行平衡投资。作为长期机构投资者，中投公司注重发挥长期投资的优势，按照资产配置方案逐渐增加对泛行业直投、泛行业私募股权、资源能源、房地产和基础设施等长期资产投资。

中央汇金投资有限责任公司（以下简称“中央汇金公司”）是中投公司的全资子公司，其宗旨是根据国家金融体制改革的需要，对国有重点金融机构进行股权投资，并按照公司治理原则开展股权管理。中央汇金公司不开展其他任何商业活动，不干预其控股、参股企业的日常经营，通过行使出资人权利和履行出资人义务，改善这些企业的公司治理，实现国有金融资产的保值、增值。

为顺应境内外投资业务的法律合规要求，提高投资效率，中投公司依照《中华人民共和国公司法》于2011年9月28日成立了中投国际，专门从事境外投资和管理业务，中投公司此前开展的境外投资业务也全部转入该子公司。

中投国际和中央汇金公司作为中投公司的两个子公司分别独立开展相关业务。中投国际完全承继了中投公司原有境外投资业务及其经营原则和运作模式，即负责部分外汇资产的投资和管理，坚持自主经营和商业化运作，努力在可接受的风险范围内实现长期投资收益最大化。



为了充分发挥中投国际作为外汇资金多元化投资平台的作用，从2011年12月9日至12月31日，国家陆续向中投国际注入300亿美元现金。上述注资将按照中投国际董事会批准的资产配置方案开展投资。

此外，为进一步拓展中投公司的境外投资业务，探寻新的投资机会，中投公司于2010年11月在香港成立了中投国际（香港），是中国大陆之外的首家全资子公司，目前该子公司的各项职能已逐步做实。2011年1月，中投公司在加拿大多伦多设立了亚洲之外的首个代表处。中投国际成立后，中投国际（香港）以及多伦多代表处均由中投国际持有。

2011年是中投公司进入实质性满仓运作的第一年。面对复杂多变的国际金融市场形势，中投公司切实加强研究，积极应对，平衡开展各项境外投资业务，适时开展组合调整和再平衡，有效管理投资组合风险，并进一步加强了投资平台、投资能力和人才队伍建设。



## 企业文化与核心价值

企业文化是企业员工共同的价值观与行为准则，企业的持续发展需要良好的文化作为长久的支撑，优秀的企业文化是企业感召力、竞争力与生命力的重要源泉。

作为一家相对年轻、备受关注、全球化经营的机构，中投公司高度重视企业文化的塑造与发展，坚持“中投组合”与“中投团队”的理念，积极营造责权利统一、效益与效率并重的投资文化氛围。

2011年以来，中投公司通过开展企业文化调研、全体员工参与企业文化大讨论等活动，大力推进企业文化建设，进一步提升了公司凝聚力。通过不懈努力，我们进一步明确了中投公司的核心价值观：

**责 任：**忠于使命、勤勉尽责是我们遵奉的核心价值取向。有效管理资产、实现成功投资是公司和每位员工的基本职责和庄严承诺。我们谨记肩负的责任，坚持最严格的道德标准，遵守本国和投资接受国或地区的法律和法规，正直诚信，勤勉工作，踏实做事。我们以股东利益为出发点，力争实现在可接受风险范围内的收益最大化。

**合 力：**同心协力、精诚合作是我们实现公司持续发展的关键。我们提倡团队精神，鼓励各部门紧密合作，带动全体员工携手共进，以保证公司高效运转，实现既定目标。

**专 业：**坚持良好的专业精神和职业操守是我们成功的基石。我们秉承稳健、审慎、尽责的经营理念，以严谨的态度管理好每笔投资。我们崇尚精益求精，不断追求卓越，将最高标准的专业精神注入到公司业务的方方面面。

**进 取：**求知进取、追求卓越是公司成功和发展壮大的内驱力。我们努力构建学习型企业，激励每一位员工积极汲取新知识、奉行最佳实践，不断提升自我、铸造辉煌。





公司治理

完善的治理架构和明晰的权责分工有利于提高运营效率和实现既定目标。

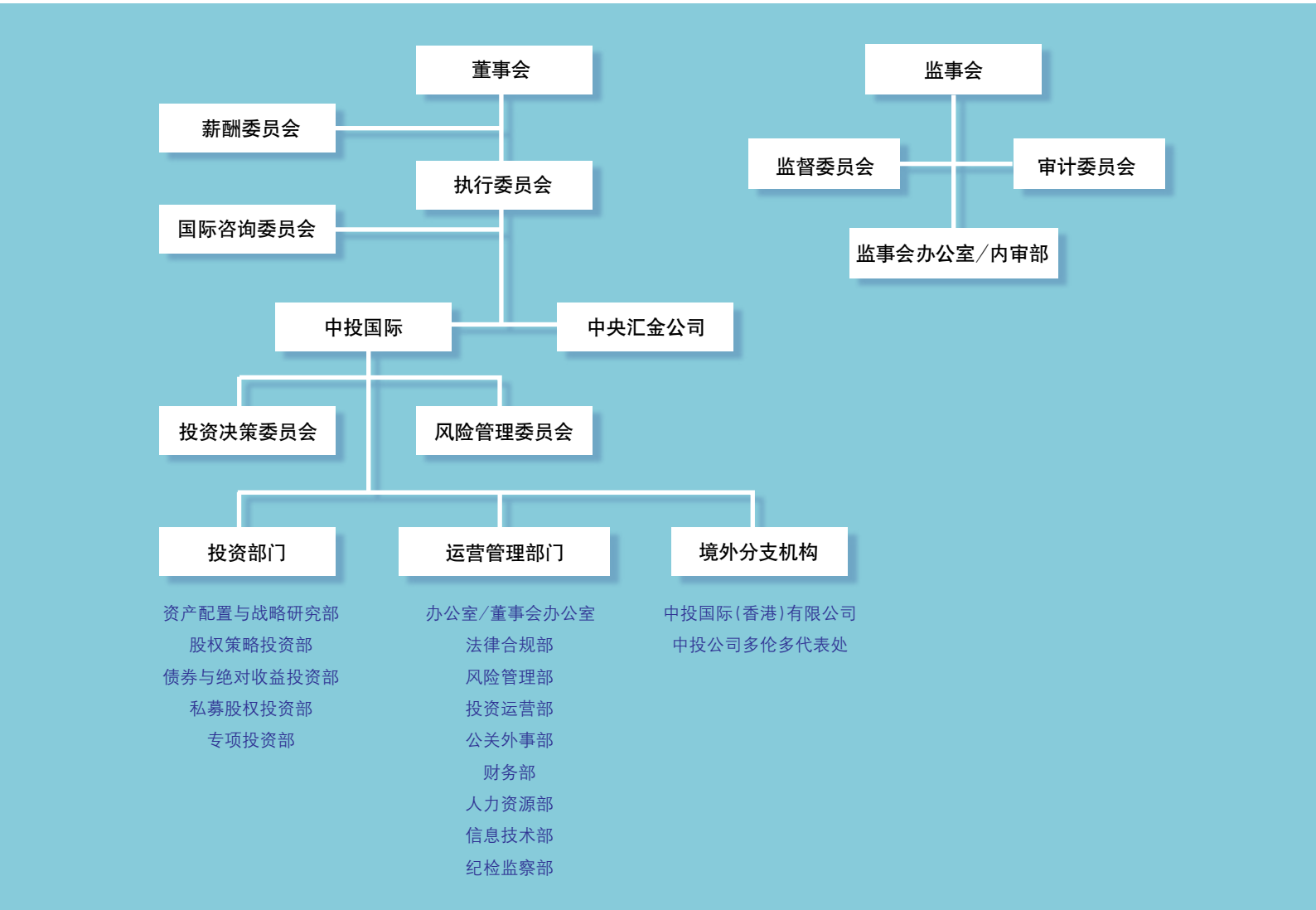
中投公司根据《中华人民共和国公司法》和公司治理原则，分别设立了董事会和监事会。目前，中投公司的治理架构包括董事会、监事会以及执行委员会。

董事会负责指导和监督公司的运营活动，评估公司的整体业绩，根据公司章程对重大事项做出决策。董事会根据国务院确定的经营目标与原则审核和批准公司的发展战略、经营方针和投资计划。董事会的职权还包括：决定公司有关战略的制定和实施；确定公司需向股东报告的重大事项；任免公司高级管理人员；决定或授权批准建立公司内部管理机构等。董事会授权执行委员会负责公司日常经营管理活动。

监事会负责监督公司董事和高级管理人员的经营行为和职业操守，确保公司内部监督程序的有效运转，并直接向股东报告。监事会同时主管公司的内审部门，负责选聘外部审计，监督公司会计和财务状况。监事长是执行委员会成员，并列席董事会会议。

根据董事会授权，执行委员会负责执行董事会决议，对公司日常经营管理中的重大问题进行研究和决策，包括公司基本制度的建设、机构设置和调整、运行机制构建和完善、绩效考核与薪酬激励等重大经营管理事项。

2011年，公司执行委员会的主要工作如下：制定公司境外投资业务中、长期战略规划；剥离境外投资业务，设立全资子公司中投国际；整合投资部门职能并做实香港子公司，完善公司内部架构设置；推进运营支持和信息技术系统建设，提高投资管理效率；加强并改进内部管理，启动企业文化建设，不断完善投资会计、费用管理、业绩考核、人员管理等方面的制度建设。执行委员会下设两个具有决策职能的委员会——投资决策委员会和风险管理委员会，其作用、职能和人员构成情况将分别在后面章节中介绍。



中投国际与中央汇金公司分别设有独立的董事会、监事会和经营管理团队。中投国际的境外投资业务与中央汇金公司代表国家进行的国有重点金融机构股权投资业务之间实行严格的“防火墙”措施。

中投公司国际咨询委员会由15位在国际上享有盛名的专家组成，负责就全球经济、投资与监管等议题提供咨询和建议。国际咨询委员会的讨论和建议对开拓中投公司的全球视野发挥了重要作用。2011年7月，中投公司国际咨询委员会第三次会议在贵州省贵阳市召开，各位委员就全球经济和金融形势展望、长期投资者面临的投资机遇和挑战、全球监管改革和风险管理等议题展开深入讨论，并对中投公司的长远发展提出了宝贵建议。





董事会



楼继伟  
董事长兼首席执行官



高西庆  
副董事长兼总经理



李克平  
执行董事、副总经理兼首席投资官



李 勇  
非执行董事、财政部副部长



陈 健  
非执行董事、商务部副部长



胡晓炼  
非执行董事、中国人民银行副行长



刘仲黎  
独立董事



王春正  
独立董事



张晓强  
非执行董事、国家发展和  
改革委员会副主任



方上浦  
非执行董事、国家外汇管理局副局长



李 旻  
职工董事





监事会



金立群  
监事长



董大胜  
监事、审计署副审计长



周慕冰  
监事、中国银行业监督管理委员会副主席



庄心一  
监事、中国证券监督管理委员会副主席



崔光庆  
职工监事

执行委员会

楼继伟  
董事长兼首席执行官

高西庆  
副董事长兼总经理

金立群  
监事长

李克平  
执行董事、副总经理兼首席投资官

彭 纯  
副总经理

范一飞  
副总经理

谢 平  
副总经理

汪建熙  
副总经理

梁 骧  
副总经理兼纪委书记

周 元  
首席策略官

郭向军  
首席风险官

华 桦  
首席信息技术官

赵海英  
执行委员会成员



国际咨询委员会



第一排从左至右：梅丽特·杰诺、西室泰三、肖卡特·阿齐兹、曾培炎、楼继伟、让·勒米埃、  
约翰·麦克、奥玛里·伊萨  
第二排从左至右：钱颖一、约翰·桑顿、科努特·凯尔、任志刚、马时亨、王水林  
未参加合影的委员：詹姆士·沃尔芬森、尼古拉斯·斯特恩勋爵、沈联涛

亚洲

曾培炎  
(中国)  
中国国际经济交流中心理事长、  
国务院前副总理

肖卡特·阿齐兹  
(巴基斯坦)  
巴基斯坦前总理、花旗银行前执行副总裁

马时亨  
(中国香港)  
香港大学经济与金融学院名誉教授、香  
港商务及经济发展局前局长

西室泰三  
(日本)  
东京证券交易所前主席兼首席执行官、  
东芝株式会社前董事长兼首席执行官

钱颖一  
(中国)  
清华大学经济管理学院院长、中国人民  
银行货币政策委员会委员

沈联涛  
(马来西亚)  
中国银行业监督管理委员会首席顾问、  
香港证券及期货事务监察委员会前主席

任志刚  
(中国香港)  
中国金融学会执行副会长、香港中文大  
学全球经济及金融研究所杰出研究员、  
宏观审慎顾问有限公司主席、香港金融  
管理局前总裁

非洲

奥玛里·伊萨  
(坦桑尼亚)  
非洲投资环境基金首席执行官、卢森堡  
米雷康姆国际移动通信公司非执行董  
事、坦桑尼亚盖塔金矿公司非执行董事

美洲

梅丽特·杰诺  
(美国)  
哥伦比亚大学国际经济法与国际事务教  
授、纳斯达克股票市场股份有限公司主  
席、世界贸易组织上诉法庭前法官

约翰·麦克  
(美国)  
摩根士丹利公司名誉董事长、前首席执  
行官

约翰·桑顿  
(美国)  
美国布鲁金斯学会理事会主席、巴里克  
黄金公司董事会联席主席、汇丰北美控  
股公司非执行主席、高盛集团前总裁

詹姆士·沃尔芬森  
(美国)  
沃尔芬森公司董事长、世界银行前行  
长、花旗集团国际咨询委员会前主席

欧洲

科努特·凯尔  
(挪威)  
FSN资本公司主席、Trient资产管理公司  
主席、挪威银行投资管理部前首席执行官

让·勒米埃  
(法国)  
法国巴黎银行董事长顾问、欧洲复兴开  
发银行前行长

尼古拉斯·斯特恩勋爵  
(英国)  
伦敦政治经济学院教授、世界银行前首  
席经济学家

秘书处

王水林  
(中国)  
中投公司公关外事部总监、中投公司国  
际咨询委员会秘书长

## 投资与管理介绍

“中投公司将根据资产配置方案继续开展直接投资，以获取长期稳定的收益。”

### 投资战略与管理

#### 投资战略与投资组合目标

中投公司的发展目标是建设成为稳健、专业、负责任和有声望的国际大型机构投资者，投资理念与投资战略秉承以下基本原则：

- 中投公司的投资活动基于商业目的，投资目标是为股东在可接受的风险范围内获取长期、可持续的良好回报。
- 中投公司是财务投资者，不寻求通过投资控制行业或企业。
- 中投公司是负责任的投资者，严格遵守本国和投资接受国或地区的相关法律、法规，积极履行企业社会责任。
- 中投公司的投资活动以研究和资产配置为驱动。研究驱动是为稳健、审慎的投资决策奠定基础，资产配置驱动是确保投资行为、方式的严谨、规范。

基于对自身特征和投资管理的认识，中投公司坚持以下投资理念：

- 坚持“中投组合”的概念，从总组合角度规划投资策略、开展组合分析、进行组合管理，保证总组合的完整性和一致性。
- 发挥长期投资者投资周期较长、短期市场波动风险承担能力较强的优势，开展长期资产投资和逆周期投资，获取流动性风险溢价。
- 保持公开市场投资较高的流动性和透明度，以保证总组合的流动性和灵活性。

中投公司根据自身职责和董事会确定的投资政策来选择合适的投资方式和投资组合结构。2011年初，中投公司董事会决定将投资周期延长至10年，把滚动年化回报作为评估投资绩效的主要指标，并对战略资产配置、战术资产配置和风险管理制度作了相应调整。







五年大事记

- 公司运营和治理
- 投资战略和管理
- 国际合作

2007–2010

- 2007年9月：中投公司成立
- 2007年12月：对美国摩根士丹利公司投资56亿美元
- 2008年4–10月：共同起草并签署《圣地亚哥原则》
- 2009年7月：对加拿大泰克资源有限公司投资15亿美元
- 2010年3月：对美国爱依斯电力公司投资16亿美元
- 2010年11月：首家子公司中投国际（香港）成立



2011

- 2011年1月：将投资周期延长至10年
- 2011年1月：首家代表处中投公司多伦多代表处成立
- 2011年5月：承办“主权财富基金国际论坛”第三次会议
- 2011年9月：成立中投国际有限责任公司
- 2011年12月：对法国苏伊士石油天然气开发生产有限公司投资31.5亿美元；对特立尼达和多巴哥亚特兰大液化天然气公司投资8.5亿美元

部分直接投资项目





中投公司的战略资产配置结构包含五个类别，分别是：现金、股票、固定收益、绝对收益和长期投资。其中，绝对收益投资包括对冲基金等；长期投资包括泛行业直投、泛行业私募股权、资源能源、房地产和基础设施等。根据战略资产配置和审慎风险管理原则，中投公司的投资范围涵盖了多个行业、地域和资产类别。

中投公司的公开市场投资以获取指数收益为主，保持较大比例的指数及指数增强策略，在人才和系统支持到位的前提下，将由易到难、稳妥地发展自营业务。与此同时，中投公司将根据资产配置方案继续开展直接投资，以获取长期稳定的收益。

中投公司将进一步健全和完善涵盖项目的立项、投资决策、投后管理、退出等全流程的项目管理体系。

中投公司也将积极探索与国际同业机构合作开展投资。

**投资决策过程**

中投公司的投资组合结构由战略资产配置方案和战术资产配置方案决定。中投公司根据长期回报目标和风险偏好确定战略资产配置方案，为规范公司的投资活动提供长期、持续、稳定的指引。

2011年，中投公司系统性地加强了对宏观经济和行业的研究与分析，以实现总组合长期收益目标为基础，制定并执行战略资产配置计划。中投公司根据经济周期和市场环境的短、中期特点制定战术资产配置方案，并在风险预算的范围内，对组合在资产类别和策略层面进行调整，以获取超额收益。

投资决策委员会负责指导公司的投资管理和决策。2011年，中投公司本着投资决策委员会统揽全局、首席投资官主持召开预审会进行审核把关、投资部门适度灵活的指导思想，进一步完善了投资授权方案。

中投公司对于新投资项目审批程序和投后管理流程进行了调整，进一步加强了投资决策的灵活性，努力做到权责匹配、权能相称、产品导向、区别授权。各前台部门也建立了健全的部门决策制度，形成了较为流畅的部门投资决策机制，负责授权范围内相关事项的决策。

投资决策委员会的成员包括董事长兼首席执行官、副董事长兼总经理、副总经理兼首席投资官、相关副总经理、首席策略官、首席风险官、资产配置与战略研究部及其他四个投资部门总监、风险管理部总监及中投国际（香港）总经理。

投资决策委员会的决定由相关投资部门进行落实和实施。每个投资部门在公司整体投资组合和风险管理框架下，以市场研究为基础制定本部门的投资策略，构建和管理投资组合，并根据部门需要负责选聘、管理和考核外部投资管理人。

2011年5月，中投公司对前台部门的职能和设置进行了调整。调整是为了投资团队更深入地了解投资行业及领域产业链的发展，有效统筹管理各部门的投资活动，促进部门间的协调合作。

- 资产配置与战略研究部负责拟定和调整投资政策、战略和战术资产配置方案，管理总体投资目标，并负责公司的替代组合投资和被动资产投资策略。
- 股权策略投资部负责以积极方式投资（全球）公开市场股票，投资类型包括自营和委托。
- 债券与绝对收益投资部负责投资固定收益类产品以及信用衍生产品、对冲基金、多资产策略组合和大宗商品投资组合。
- 私募股权投资部负责房地产、工业与科技、金融服务、消费与服务、医疗与生物制药等泛行业直接与间接股权或类股权投资。
- 专项投资部负责执行和管理资源能源、基础设施、农林牧渔、黄金贵金属等集中度较高的股权或类股权投资。

中投公司根据业务需要，与从事各类资产投资的优秀外部管理人进行广泛合作。中投公司设立了外部管理人的资质审核标准，通过严格的评审甄选外部管理人。资产配置和战略研究部、风险管理部、法律合规部及相关投资部门参与审核评估，审核结果报由投资决策委员会批准。





投资活动

2011年是中投公司进入满仓运作的第一年。面对复杂多变的国际金融市场形势，中投公司加强研究，积极应对，稳健审慎地做好满仓下的投资运作。我们在强化投资组合监控、进一步梳理和优化组合结构的同时，着重提升投资能力和投后管理能力，增强投资的前瞻性和自主性。

2011年，油价上涨、日本大地震、新兴市场通胀带来的政策紧缩、美国国债降级和欧债危机扩大等负面冲击造成全球市场动荡不断。受此影响，风险资产普遍呈现下挫态势，其中全球股票市场跌幅明显，新兴市场股票下跌尤甚。

在剧烈波动的市场环境下，中投公司的投资活动面临巨大挑战。我们通过适时开展组合调整和再平衡等措施应对市场波动，但公司该年度的公开市场股票组合仍出现一定亏损。

相对股票市场而言，2011年全球债券、信用产品等表现较好，中投公司对债券、信用产品等投资取得较好回报，大部分投资组合取得正收益，并超越相对业绩基准。

2011年，中投公司积极开展了长期资产投资，并赋予较高的目标配置权重。在稳步开展泛行业私募股权基金投资的过程中，中投公司逐步加大了对新兴市场的投资力度，大力开展泛行业直投、跟投工作，参与部分优秀的信用机会投资项目，并积极做好房地产投资，为投资组合提供稳定现金回报。

中投公司继续在油气、矿业资源、基础设施等行业进行直接投资，并积极推动投资向稳定收益类及资源类实物资产等较低风险的资产进行转配。2011年，中投公司完成了若干直接投资与跟投项目。

由于中投公司私募股权投资基金和投资项目大多尚处于投资期，加上受整体市场下跌影响，一些对能源资源等领域上市公司的直投项目市值出现波动，公司投资组合业绩受到一定拖累。



专栏1

楼继伟董事长兼首席执行官谈全球经济复苏与新增需求

促进世界经济复苏与增长的关键是要创造出全球范围的新增需求，这不仅仅是在发展中国家，在发达国家更是如此。发展中国家实施了一系列经济刺激政策，同时积极采取改革措施，转变经济增长方式，增加国内需求，为世界经济的复苏和可持续增长做出了努力。欧美应采取切实有效举措，加大投资力度，创造出新的社会需求，发掘新的增长点，为经济的持续向好提供稳定可靠动力，恢复和稳固市场信心，由此可以创造出更多的就业机会，进一步夯实世界经济的复苏。

加大基建投资是增加需求的一个重要途径。基础设施在经济增长中的作用是明显而巨大的，也是全方位的。它不仅能带动经济增长、提升劳动生产率、奠定经济长期发展的基础，还可以在短期内迅速扩大就业、增加部分国民收入并提升社会的总需求。

基础设施建设需要政府的积极参与，政府也应为此创造有利的投资环境。政府在坚持中长期推动财政政策和增长方式调整的同时，短期内为实现刺激经济目标，在财政增支空间有限的情况下，可以考虑通过财政的中性化操作，以结构性减税或为基础设施建设提供银行贴息等方式来鼓励基础设施投资。

在发展基础设施方面，政府需要充分调动私营部门的积极性。例如，对于一些商业可行性高、投资回报良好的项目，可考虑建立公私合营的合作机制，政府参与并联合国内外机构投资者形成股权投资结构，共担风险，共享收益。

(节选自楼继伟董事长兼首席执行官  
2011年11月在“中英基础设施投资大会”上的讲话)

专栏2

中投公司投资南非山杜卡集团

2011年12月28日，中投公司以约20亿南非兰特（2.47亿美元）收购南非山杜卡集团（Shanduka）25.8%的股权。这是中投公司在非洲的第一笔投资。

山杜卡集团是南非的投资控股集团，投资范围涵盖矿产、金融及消费品等。山杜卡集团执行董事长西里尔·拉马弗萨（Cyril Ramaphosa）表示，“我们非常高兴中投公司对山杜卡集团进行投资，这种合作关系将有助于我们共同发掘在南非和非洲其他国家的投资机会，互利互惠，实现共赢。”

作为山杜卡集团的第二大股东，中投公司与公司管理层保持了定期的沟通交流，合作状况良好。中投公司将发挥自身优势，继续加大在非洲的投资。





中投公司的直接投资活动是以研究为驱动，在对被投资地区、行业和公司深入考察了解的基础上，从商业考虑出发，寻求良好的投资机会。作为财务投资者，中投公司不寻求控制被投资公司，通常只做少数股东。中投公司会根据公司的投资政策和保护自身投资权益的原则，开展投后管理，在实现公司投资收益的同时，也积极帮助被投资企业实现价值提升。

2010年11月，中投公司在香港设立了中投国际（香港），其组建初期将以公开市场投资为主，并将协助母公司进行亚太地区私募股权和直接投资的项目搜索、初期尽职调查和投后管理等工作。目前，随着高级管理人员的到位，其职能已逐步得到落实，并将遵照循序渐进、市场化运营、专而精的原则，在明确的投资策略、风险限额和授权下开展业务。

2011年1月，中投公司多伦多代表处成立，并在扩大和加强公司与该地区利益相关方的沟通与交流、探寻新的投资机会方面发挥了积极作用。

此外，中投公司还与投资接受国政府和企业界积极开展交流与合作，不断拓宽对外投资渠道和触角，共同寻找新的投资机会。

中投公司进一步完善组合管理架构、提升投资管理能力、优化调整战略资产配置方案、明晰资产分类和配置意图。为提高配置执行效率、增加组合调整灵活性，中投公司对被动组合实施了集中管理，提高了组合透明度和流动性，降低了管理和交易成本。公开市场投资部门积极梳理各项投资策略，持续跟踪外部管理人表现，优化调整组合架构，全面提升各项投资管理能力。中投公司明确了交易室职能定位，提升了交易执行能力和执行效率，并对投资部门进行职能整合，不断完善投资管理架构。在此基础上，公司进一步优化了投资决策流程，完善投资授权方案，规范项目派出人员管理，全面跟踪已立项及已批准项目，提高投资决策效率。

中投公司通过不断强化投资支撑能力建设来提升内部管理水平。一是整合相关运营职能，搭建数据集中管理框架，开展交易价格及费用合理性验证，加强特殊目的载体（SPV）管理，组织协调新产品测试，做好抵押品和保证金管理，不断强化运营支持能力。二是制定信息技术建设三年规划，推进自营交易、投资管理、风险分析、流程管理、财务管理等各类系



专栏3

积极展开国际合作，寻找新的投资机会

2011年以来，中投公司先后与俄罗斯国家开发和对外经贸银行及俄罗斯直接投资基金共同设立了“中俄投资基金”、与比利时联邦控股投资公司（SFPI）及A Capital发起成立“比中基金”，在平等、开放、互相尊重和互利互惠的原则下建立合作伙伴关系，共同寻找投资机遇，精诚合作、互利共赢。

2011年10月，中投公司与俄罗斯国家开发和对外经贸银行及俄罗斯直接投资基金就建立中俄投资基金签署了合作备忘录。根据备忘录，该基金目标募集规模为30亿美元，上限为40亿美元。其中，10亿美元将由中投公司及其相关方出资，10亿美元将由俄罗

斯直接投资基金及其相关方出资，剩余资金将向第三方国际投资者募集。

2011年10月，中投公司与SFPI、A Capital就“比中基金”的设立共同签订了不具备法律约束力的投资条款意向书，初步确定由SFPI与中投公司作为有限合伙人和基石投资者各出资850万欧元、A Capital作为普通合伙人共同发起成立“比中基金”（私募股权基金），主要投资比利时及欧洲的企业。该基金拟继续从第三方进行融资。2012年4月，中投公司投资决策委员会正式批准对“比中基金”的承诺投资。

统建设，实现对自营债券投资的前中后台直通式处理，不断提高投资管理工作的自动化水平。三是认真做好投资项目的法律尽职调查、投资架构设计、税务筹划、法律文件谈判等工作，就重要合规问题与境外监管机构进行谈判，持续开展投资合规审查和法规核查。四是成立预算管理委员会，改进预算管理机制，探索全成本核算体系，加强成本分析和费用控制，提高资金使用效益和效率。

2011年投资业绩

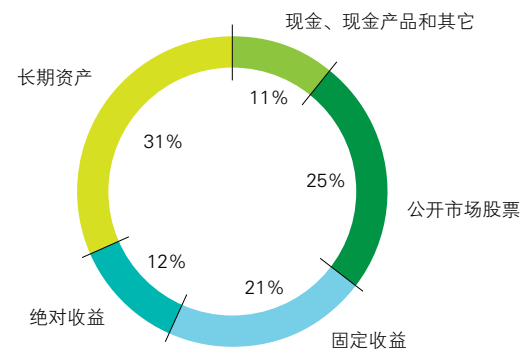
2011年，中投公司境外投资组合收益率为-4.3%，自公司成立以来累计年化收益率为3.8%（见表1）。

中央汇金公司的收益水平取决于其控股、参股的金融机构的盈利水平。中央汇金公司控股、参股金额前五位的金融机构参见表2。



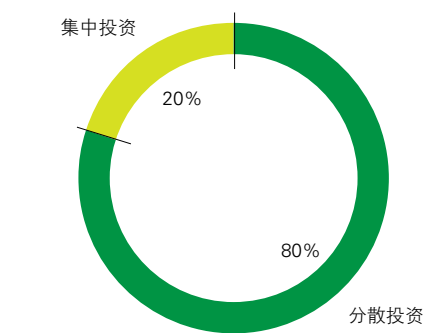
境外投资组合分布

(2011年12月31日 )



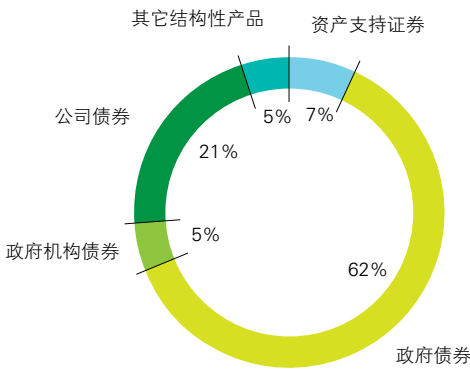
境外投资组合分散和集中投资比重分布

(2011年12月31日 )



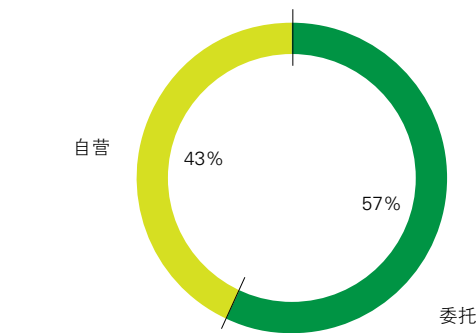
境外投资组合分散投资中固定收益类型分布

(2011年12月31日 )



境外投资组合自营和委托投资比重分布

(2011年12月31日 )



境外投资组合分散投资中股权部分分布 (2011年12月31日 )

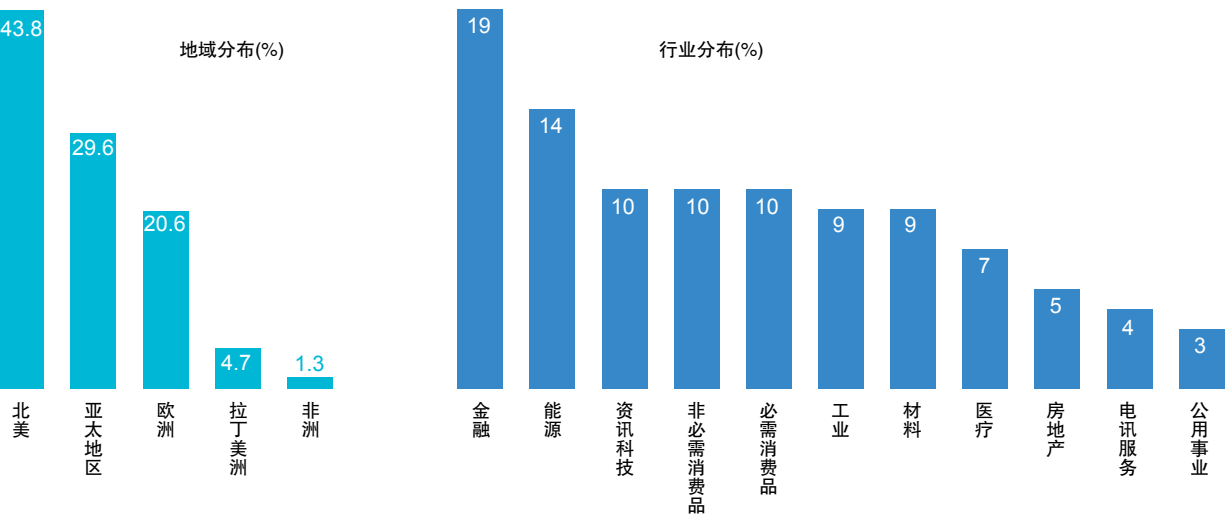


表1

境外投资组合投资业绩概要

年份	累计年化收益率* ( 百分比 )	年度收益率 ( 百分比 )
2008*	-2.1	-2.1
2009	4.1	11.7
2010	6.4	11.7
2011	3.8	-4.3

\* 累计年化收益率和2008年业绩均从公司成立日2007年9月29日起计算。

表2

中央汇金公司控股、参股金额前五位金融机构 (截至2011年12月31日)

金融机构	持股比例 ( 百分比 )
国家开发银行	47.6
中国工商银行	35.4
中国农业银行	40.1
中国银行	67.6
中国建设银行	57.1





### 风险管理

风险来自投资活动和日常经营中内在的不确定性。由于全球风险环境呈动态变化，中投公司需要不断拓展新的市场渠道、增加新的投资产品。公司自成立以来就不断发展和完善风险管理机制，实现风险偏好与长期收益目标的更好匹配，完善风险管理流程，加强风险分类、识别、评估、监测和管理系统的建设。在2011年，中投公司继续努力将风险管理能力构建成为公司核心竞争力的重要组成部分。

中投公司倡导全面的风险管理理念，风险管理活动覆盖所有部门和岗位，贯穿投前、投中、投后各个阶段，涉及投资总组合、资产大类、投资策略与子策略等各个层级。

中投公司风险管理委员会根据董事会和执行委员会制定的政策，进行风险管理相关事项的决策，主要职责包括：

- 审议公司风险管理的战略、制度和政策；
- 审定公司总体风险限额及分配方案；
- 审定全面风险管理报告和风险评估报告；
- 审定重大风险、重大事件以及重要业务流程的评估标准、管理制度以及内控机制；
- 定期评估公司资产配置的风险状况及风险限额的执行情况；
- 审议风险管理策略和重大风险事件的解决方案；
- 审议执行委员会授权的有关风险管理的其他重大事项。

风险管理委员会由董事长兼首席执行官、副董事长兼总经理、相关副总经理、首席策略官、首席风险官，以及风险管理部、法律合规部、公关外事部、资产配置与战略研究部、投资运营部、财务部、内审部和办公室总监组成，对公司投资和运营中面临的市场、信用、操作、流动性、国

家、法律和声誉等风险进行集中决策。其他公司领导和投资部门总巡视情况列席风险管理委员会会议。

风险管理部负责管理公司投资和运营中潜在的市场风险、信用风险、操作风险和流动性风险，以及投资项目的估值与业绩归因分析。

法律合规部负责管理法律风险以及审查并确保公司的投资行为符合投资接受国或地区的相关法律、法规要求。

公关外事部负责管理国家风险和声誉风险。

中投公司建立了全面的风险管理体系，确定了各类风险指标。风险管理部根据公司资产配置方案所确定的风险预算，对不同的资产类别设定风险限额。中投公司使用国际通行的风险管理系统进行风险分析和报告，监控公司持有的各项头寸（包括外部基金管理人管理的头寸）的风险状况，向公司管理层和相关部门提供全面的风险管理周报、月报和季报。同时，公司还建立了风险预警机制，对突发事件和预警指标进行监测，根据对潜在损失的分析与评估，对潜在风险进行管理。

公司在风险管理委员会下成立了估值委员会，负责审核批准估值模型和用于估值的市场价格和参数来源，审核公司金融资产的估值报告等。在估值委员会的领导下，中投公司针对二、三层级金融资产建立了新的估值系统。

2011年，国际金融市场面临较大风险，中投公司采取了有效措施，进一步提高了组合的抗冲击能力，提升了全面风险管理能力。

- 有效整合风险管理职能，实现对市场风险、信用风险和操作风险的统一管理，并针对各类新产品、新策略制定相应的风险管理制度和指引，形成了包含基本制度、具体办法、管理指引和流程的多层次风险管理与内控制度体系。
- 建立健全风险限额管理体系，不断完善资产集中度、主动性风险、深度减值风险、交易对手敞口等限额管理机制，实现对风险限额和风险目标的逐层传递。







- 将风险管理活动嵌入投资管理全过程，深入开展投资项目风险评估，对投资风险进行全面揭示并出具独立风险评估意见；同时，认真开展组合情景分析和压力测试，对重大投资风险和投资项目进行风险预警与揭示。

- 建立投资业绩评估和归因分析体系，积极推进投资后评价体系建设，客观真实地反映投资绩效。

- 开展业务流程管理信息技术平台建设项目，按照“分类、分级与模块化”管理的先进流程管理理念，全面梳理了公司各项经营管理活动，通过统一的业务流程管理平台，梳理与制订了21个一级流程、121个二级流程，进一步厘清了各部门职责分工，规范了业务操作细节，有效提升了公司经营管理的规范性和效率。

- 建立健全“各部门自控、风险部门监控、内审和监察部门监督评价”的内控管理三道防线，切实将内控管理要求嵌入到投资流程之中，不断推进内控和操作风险检查整改工作，加大操作风险事件的查处和警示教育力度，严格风险检查、评估和监控工作，逐步完善全面风险管理体系。

展望未来，中投公司将继续致力于加强各类投资风险管理，提升全面风险管理能力。

- 坚持以中长期视角管理投资风险的理念。中投公司投资收益和风险目标的考核期为10年，短期现金支出压力小，能够承受短期较高的波动性和流动性风险，通过逆周期投资和低流动性投资获得风险溢价。

- 加强前瞻性研究能力和风险监控预警工作。密切结合资产配置、投资管理与风险管理的要求，运用定性和定量手段对投资风险进行识别和评估。

- 提高风险管理的纪律性和执行力。进一步完善风险管理制度建设，通过提高制度的覆盖度和执行力，促进风险管理执行力的提升。

- 努力降低公司操作风险。进一步提高员工合规意识，理顺部门职能，加强部门间的协调配合；加强内控与合规体系建设，提高公司执行力；做好公司系统与基础设施建设工作。



### 人力资源

中投公司始终致力于构建适合自身特点的人力资源管理模式，建立延揽、培养和留住人才的良好环境。截至2012年6月底，中投公司的境外投资团队从2010年年底的342人增加到405人，包括中央汇金公司在内的中投公司员工总人数为542人。

#### 延揽人才

作为世界大型主权财富基金之一，中投公司为专业投资人士和管理人才提供了施展才华的广阔舞台。中投公司是一家年轻的、快速成长的企业，需要延揽既有国际投资管理经验又熟悉中国国情和文化的专业人才。

中投公司的招聘面向全球，程序严谨、公正、透明。所有应聘人员必须通过网上招聘系统提交申请，简历经过初步筛选、获得审核通过后才能进入网上笔试环节，成绩优异者进入面试环节。为了提高招聘过程中的严谨性和公平性，中投公司引入了多维度测试方法，同时邀请外聘人力资源专家参与面试。应聘副总级及以上职位的候选人必须接受公司高管的单独面试。

2011年，中投公司境外投资团队累计招聘了80人，50%以上的员工拥有海外工作或学习经历（见表3）。

截至2011年，中投公司累计共有11名员工入选国家“千人计划”，中投公司被评为“海外高层次人才创新创业基地”。



表3

员工构成情况\*（截至2012年6月30日）

人数	高等学历**	海外工作经验	海外教育经历	外籍员工
405	334	165	224	44

备注：\*不包括中央汇金公司；\*\*硕士及以上学历。



团队发展

中投公司重视培养人才，针对不同对象、不同层级积极开展多元化、系统性的培训项目，不断完善公司的培训发展体系。人力资源部根据公司发展的需求，参考员工技能和绩效考评结果，制订有针对性的培训发展计划，并对培训进度进行跟踪。

人力资源部牵头在各个层次展开培训，包括全公司范围内和部门自行组织的培训（见表4）。

除充分利用内部培训及网络平台向员工提供高质量的学习课程外，中投公司还借助当地高校和专业机构力量开展各类员工培训与讲座，帮助员工提升技能、开阔视野，及时把握全球经济动向。

公司的培训活动主要在中国境内实施，也会安排员工参加一些境外培训项目。2011年，中投公司与知名院校合作，开展面向中高级管理人员的管理课程。从宏观把握、业务精进及文化融合等多方面开展课程及讨论，以拓展思维，更新观念，强化管理人员的综合素质和管理水平。



表4

公司部分培训项目

风险管理和内部管控

估值模型

国际经济与政治形势

投资专业培训

信息安全与保密知识

反腐政策与实践

经营管理培训

新员工入职培训



中投公司建立了覆盖多个环节的全周期绩效管理体系，通过对部门及员工绩效情况的跟踪、指导、考核和反馈，激励和提升部门及员工的业绩水平。公司采用目标管理法与360度能力表现评价相结合的考核模式，对员工的工作业绩、能力表现和工作风格等进行多维度评价，以此全面、客观地展现员工的绩效表现。公司十分注重考核结果的应用，将其作为开展业务培训、制定职业规划、实施激励约束措施的重要依据。

留住人才

中投公司不断完善和优化薪酬福利体系，逐步建立与公司发展战略相匹配、多层次、多维度的激励机制，充分发挥业绩奖金的激励约束作用，并遵循“向投资部门倾斜、向核心人才倾斜”以及“以业绩为导向，与绩效目标挂钩”的原则进行分配，使之成为激励和留住骨干人才的有效手段。



对外交流与合作

中投公司积极开展对外交往，努力增进国际社会对公司的宗旨、使命与原则的理解，深化公司作为负责任的全球机构投资者、有价值的合作伙伴的良好国际形象，促进国际资本和跨境投资的自由、开放和有序流动。

中投公司发挥身处国际市场前沿的优势，积极开展国际间的对话与交流，严格依法开展投资活动，不断提升公司透明度。经过近5年的积极探索，中投公司成功树立起了专业、审慎、负责、具有良好商业操守的国际形象。

中投公司全程参与制定旨在准确反映主权财富基金经营目标与投资行为的《圣地亚哥原则》，并在其中发挥了主导作用。中投公司自觉遵守承诺，全面执行了《圣地亚哥原则》，合理、及时地进行信息披露，满足合规要求，受到了主要投资接受国的普遍认可。

作为“主权财富基金国际论坛”的创始成员，中投公司于2011年5月在北京承办了该论坛的第三次会议，中投公司监事长金立群在会上当选为论坛主席。我们积极支持论坛秘书处工作，协调和敦促论坛成员开展沟通、交流和协作，增进了国际社会和投资接受国对主权财富基金的了解和信任。

我们始终深信，及时、公开和坦诚的对话和沟通能够加强彼此的理解和信任。2011年，中投公司继续保持了与全球财经各有关方面的经常性接触与对话，积极展现公司作为长期财务投资者，依照商业原则进行负责任投资的理念和做法。中投公司的高层管理人员访问了亚洲、欧洲、北美、拉美和非洲的部分国家，拜会当地政府和监管部门，接触商界领袖和行业专家，学习和了解这些国家的投资政策和投资环境，积极寻找共同点，努力实现双赢和多赢。

中投公司的高级管理人员还参加了“中美企业界领导人会议”、“中英企业家午餐会”、“中英基础设施投资大会”、“第二轮中美工商领袖和前高官对话”、“中美商界领导合作伙伴计划”、“二十国集团发展工作组高级别专家小组会议”、“俄罗斯直接投资基金推介会”等国际高端对话和活动，表达我们对投资领域重要问题的看法，增进国际社会对中投公司的理解与信任。

与此同时，中投公司还接待了大量的国际来访，彼此就全球营商环境和投资政策、共同面临的挑战和投资合作机会交换意见。2012年3月，中投公司在香港主办了“国际投资论坛”，与国际上的主要机构投资者、资产管理人等就全球经济走势、投资机会与策略进行磋商。

中投公司继续与国际社会，特别是投资接受国政策制定者及监管机构保持了经常性的沟通，努力保持较高的开放度和透明度。中投公司通过年报详细披露公司的治理架构、投资和风险管理政策和做法，并公布公司境外投资组合的年度财务状况。同时，中投公司进一步完善“新闻发言人”制度，主动、适时地通过官方网站和新闻媒体就主要事项和投资交易发布公告，对机构变化和其他信息内容进行更新。公司管理层还通过接受境内外主流媒体采访、刊发署名文章等方式，主动介绍公司的投资理念和经营业绩，提供权威信息和观点。

中投公司在未来将继续致力于积极对话，严格依法开展投资活动，认真履行对《圣地亚哥原则》的承诺，推动公司发展成为有声望、负责任的国际机构投资者以及有价值的合作伙伴。







## 2011年财务报告

“我们的总资产在2011年上升至4820亿美元。”

### 财务报表的编制基础

中投公司的合并财务报表按照中国财政部颁布的《企业会计准则》编制。该准则已实现了与《国际财务报告准则》的实质趋同。中投公司的独立审计师对本公司合并财务报表进行了审计，并出具了无保留意见审计报告。中投公司编制的财务报表符合企业会计准则的要求，真实、完整地反映了中投公司2011年12月31日的财务状况以及2011年度的经营成果和现金流量等有关信息。

编制符合《企业会计准则》的财务报表，需要管理层以历史经验及他在具体情况下确信为合理的因素为基础，作出有关判断、估计和假设。这些判断、估计和假设会影响到会计政策的应用以及资产负债和收入、支出的列报金额。

中投公司的会计年度为公历1月1日至12月31日。中投公司以美元为记账本位币；中央汇金公司以人民币为记账本位币。

中央汇金公司分别采用权益法和成本法核算长期股权投资，不合并子公司的财务报表。





财务报表

合并资产负债表 (12月31日)

(金额单位为百万美元)

	2011年	2010年
资产		
现金和银行存款	20,088	14,480
以公允价值计量且其变动计入当期损益的金融资产		
• 现金管理产品	8,058	3,458
• 股权	59,718	65,645
• 固定收益	38,644	34,932
• 另类投资	40,470	29,274
以公允价值计量且其变动计入当期损益的金融资产合计	146,890	133,309
应收及预付款	5,923	4,210
可供出售金融资产	119	113
持有至到期投资	2,000	2,000
长期股权投资*	304,880	253,340
递延所得税资产	1,742	1,046
其他资产	525	1,081
资产总计	482,167	409,579

\* 主要为中央汇金公司对国有重点金融机构的投资

	2011年	2010年
负债		
以公允价值计量且其变动计入当期损益的金融负债	491	2,637
应付债券*	17,461	16,609
递延所得税负债	1,505	3,772
其他负债**	37,615	12,259
负债合计	57,072	35,277
所有者权益		
实收资本	200,000	200,000
公积和其他	225,095	174,302
所有者权益合计	425,095	374,302
负债和所有者权益总计	482,167	409,579

\*中央汇金公司发行的债券

\*\* 截至2011年12月31日，公司从国家外汇管理局收到注资款300亿美元，由于工商注册手续尚未完成，上述款项暂计入其他应付款

合并利润表 (年度截至12月31日)

(金额单位为百万美元)

	2011年	2010年
投资收益		
利息收入	2,293	2,052
股息收入	1,525	1,109
买卖价差收入	2,621	1,838
公允价值变动收益	(11,350)	9,784
长期股权投资收益	53,383	40,761
汇兑收益	70	(175)
其他收入	47	24
投资收益合计	48,589	55,393
营业成本		
投资费用*	(385)	(311)
管理费用	(135)	(79)
财务费用	(660)	(213)
资产减值损失	—	12
营业成本合计	(1,180)	(591)
营业利润	47,409	54,802
营业外收支净额	(2)	(1)
利润总额	47,407	54,801
所得税费用	1,015	(3,241)
净利润	48,422	51,560

\* 主要包括外部资产管理人管理费、交易费用、咨询顾问费和托管费



金融工具会计政策摘要

金融工具的分类

本公司的金融资产划分为以公允价值计量且其变动计入当期损益的金融资产、可供出售金融资产、持有至到期投资以及贷款和应收款项。本公司金融负债分成以公允价值计量且其变动计入当期损益的金融负债和其他金融负债。

以公允价值计量且其变动计入当期损益的金融资产和金融负债

以公允价值计量且其变动计入当期损益的金融资产和金融负债，包括交易性金融资产和金融负债，以及指定为以公允价值计量且其变动计入当期损益的金融资产和金融负债。

可供出售金融资产

可供出售金融资产是指初始确认时即被指定为可供出售的非衍生金融资产。

持有至到期投资

持有至到期投资是指到期日固定、回收金额固定或可确定，且公司有明确意图和能力持有至到期的非衍生金融资产。

贷款和应收款项

贷款和应收款项是指在活跃市场中没有报价、回收金额固定或可确定的非衍生金融资产。

其他金融负债

其他金融负债指除以公允价值计量且其变动计入当期损益的金融负债以外的金融负债，主要包括应付债券和应付清算款。

金融工具的确认和计量

- 初始确认时，金融工具以公允价值计量。后续计量时，持有至到期投资采用实际利率法以摊余成本计量。
- 以公允价值计量且其变动计入当期损益的金融工具因公允价值变动形成的利得或损失，计入当期损益。可供出售金融资产因公允价值变动形成的利得或损失，除减值损失和外币货币性金融资产形成的汇兑差额计入当期损益外，应计入其他综合收益，直接计入所有者权益，在该金融资产终止确认时转出，计入当期损益。对于以摊余成本计量的金融资产和金融负债，其终止确认、发生减值或摊销过程中产生的利得或损失计入当期损益。
- 公司持有的衍生金融工具，在合同签订时以公允价值进行初始计量，并且每个资产负债表日以公允价值进行后续计量。因公允价值变动而产生的利得或损失，计入当期损益。某些衍生金融工具会嵌入到非衍生金融工具（即主合同）中。嵌入衍生金融工具在满足规定条件时，将与主合同分拆，并作为单独的衍生金融工具处理。
- 对存在活跃市场的金融工具，以活跃市场中的报价确定其公允价值。活跃市场中的报价是指易于定期从交易所、经纪商、行业协会、定价服务机构等获得的，且代表了在公平交易中实际发生的市场交易的价格。金融资产或金融负债没有现行出价和要价，但最近交易日后经济环境没有发生重大变化的，则采用最近交易的市场报价确定该金融资产或金融负债的公允价值。
- 对不存在活跃市场的金融工具，采用估值技术确定其公允价值。所采用的估值技术包括参考熟悉情况并自愿交易的各方最近进行的市场交易使用的价格、参照实质上相同的其他金融工具的当前公允价值、现金流量折现法和期权定价模型等市场参与者普遍认同，且被以往市场交易价格验证具有可靠性的估值技术。公司定期评估估值技术，并测试其有效性。





[www.china-inv.cn](http://www.china-inv.cn)

**中国投资有限责任公司**

中国北京市东城区朝阳门  
北大街1号新保利大厦  
邮编: 100010

**公关外事**

电话: +86 (10) 8409 6277  
传真: +86 (10) 6408 6908  
邮箱: [pr@china-inv.cn](mailto:pr@china-inv.cn)

**投资**

电话: +86 (10) 8409 6167  
传真: +86 (10) 6408 6926  
邮箱: [invest@china-inv.cn](mailto:invest@china-inv.cn)

**人力资源**

电话: +86 (10) 8409 6907  
传真: +86 (10) 6408 6931  
邮箱: [hr@china-inv.cn](mailto:hr@china-inv.cn)

**中投国际(香港)有限公司**

香港中环添美道1号中信大  
厦25楼  
电话: +852 3550 7000  
传真: +852 2104 6995

**中投公司多伦多代表处**

Royal Bank Plaza, North  
Tower, Suite 2006,  
200 Bay Street (P.O.Box 87),  
Toronto, Ontario, Canada,  
M5J 2J1  
电话: +1 (416) 216 0888  
传真: +1 (416) 216 1639