

2024

年 度 报 告



中国投资有限责任公司

目 录

1 致辞

05 董事长致辞

2 公司介绍

09 公司概况

11 公司治理

3 境外投资业务

21 投资原则与理念

22 投资决策体系

24 资产配置与组合构建

27 投资活动

34 投资业绩

35 风险管理

4 境内股权管理

41 股权管理架构

41 经营情况

5 公司管理

45 人力资源

47 支持与保障

49 对外交流与合作

6 企业社会责任

53 匠心·践行绿色发展

55 恒心·守护乡村振兴

57 爱心·笃行社会公益

7 2024 年财务报告

61 财务报表的编制基础

62 会计政策摘要

63 财务报表

企业文化与核心价值观

使命

致力于实现国家外汇资金多元化投资，在可接受风险范围内实现股东权益最大化，以服务于国家经济发展和深化金融体制改革的需要

愿景

成为受人尊重的国际一流主权财富基金

核心价值观

责任

忠于使命、勤勉尽责
是公司遵奉的核心价值取向

合力

立足大局、有效协同
是实现公司可持续发展的关键

专业

坚持良好的专业精神和职业操守
是公司成功的基石

进取

求知进取、追求卓越
是公司成功和发展壮大的内驱力

致辞

01

十八而志，大任始承。中投公司将积极发挥国际化、市场化、专业化优势，秉持负责任投资理念，奋发有为深化改革、谋划发展、应对风险、践行责任、扩大合作，守正创新推进战略规划收官和新一轮发展战略编制，朝着世界一流主权财富基金目标稳步前进！

董事长致辞

2024 年是中投公司承前启后实施战略规划的重要一年。按照公司治理程序，公司主要管理人员顺利完成交接。新任领导班子将继续带领广大员工，守正创新履行职责使命，积极稳妥应对形势变化，稳中求进推动改革发展。

过去一年，世界百年变局加速演进，国际金融市场波动剧烈，跨境投资形势更趋严峻复杂。面对不确定性加剧的外部环境和机遇挑战并存的市场形势，中投公司始终坚持党中央对金融工作的集中统一领导，认真贯彻党中央、国务院决策部署，积极融入国家发展大局。公司稳步推进战略规划实施，着力提升统筹发展和安全的能力，不断优化资产配置和投资布局，认真履行国有金融资本受托管理职责，经营发展取得新进展。

截至 2024 年底，中投公司净资产达 1.37 万亿美元，境外投资过去十年累计年化净收益率达 6.92%，超出十年业绩目标约 61 个基点。中央汇金受托管理的国有金融资本达 6.87 万亿元人民币，较年初增长 6.44%。

我们着力提升公司治理水平，高质量发展基础更加牢固。聚焦公司治理效能，持续加强董事会建设，不断健全中国特色现代企业制度。全面深化多层次、多渠道人才管理体系建设，大力完善人才延揽、培养、使用机制，为事业发展提供坚实智力支撑。系统加强组织协同，加快推进数智化转型赋能，强化审计监督作用，不断提升内部管理质效。

我们着力增强自主对外投资能力，投资管理体制机制更加完善。积极提升对严峻复杂投资环境的适应性，全链条推进自主投资能力建设，一体完善资产配置、投资策略和管理架构，持续打造与一流主权财富基金相匹配的投资管理能力。稳步优化对外投资布局，聚焦重点区域、重点行业挖掘投资机会，创新搭建投资平台，不断提升专业水平。

我们着力建设国有金融资本受托管理机构，一流金融企业培育更加有力。有序承接 7 家划转机构，全力做好接收、保稳、发展等工作衔接。完善中央汇金股权管理机制，打造统分结合、高效协同、有效赋能的管理架构，持续提升国有金融资本受托管理能力。坚持高质量发展导向，引导控参股机构深化改革，发挥主业优势做好金融“五篇大文章”，在服务实体经济中提升核心竞争力。

我们着力夯实全面风险管理体系，应对风险挑战更具韧性。坚持稳健审慎的风险管理导向，将安全因素嵌入投资管理全流程，密切研判金融市场形势，完善各类风险应对预案，不断提升风险预见、应对和处置水平。持续增强国有金融资本风险管理能力，突出专业性完善风险管理工具，聚焦共性风险强化统筹管理，打造上下联动、横向协同的全面风险管理体系。

我们着力践行企业社会责任，可持续发展成果更加丰硕。坚持把绿色发展理念融入投资管理和企业运营各环节，统筹完善可持续投资体系，稳步提升可持续投资规模，主动践行绿色低碳办公方式，有序推动运营碳中和目标落地。积极助力乡村振兴，帮扶地区扩大至“六省八县”，创新产业帮扶、消费帮扶、生态帮扶相结合的帮扶举措，以实际行动履行社会责任。

我们着力深化国际投资合作，桥梁纽带作用更加突显。发挥身处国际金融市场前沿优势，协助举办投洽会、金融街论坛等经贸活动，在全球舞台讲好中国故事、践行中国倡议，助力构建更加开放、包容、普惠的投资环境。多层次参与国际交往，连任主权财富基金国际论坛董事机构，举办主权财富基金可持续投资研讨会、国际咨询委员会年会等活动，积极促进跨境投资合作。

十八而志，大任始承。2025 年 9 月，中投公司迎来成立 18 周年。十八载成绩背后凝聚着中投人齐心协力、实干奋斗的付出与传承，也承载着中投人继往开来、追求卓越的笃定与坚持。中投公司将坚持以习近平新时代中国特色社会主义思想为指导，深入贯彻党中央、国务院决策部署，紧紧围绕服务金融强国建设战略需要，积极发挥国际化、市场化、专业化优势，秉持负责任投资理念，奋发有为深化改革、谋划发展、应对风险、践行责任、扩大合作，守正创新推进战略规划收官和新一轮发展战略编制，朝着世界一流主权财富基金目标稳步前进！



张青松
党委书记、董事长兼首席执行官

公司介绍

中投公司的组建宗旨是实现国家外汇资金多元化投资，在可接受风险范围内实现股东权益最大化，以服务于国家宏观经济发展和深化金融体制改革的需要。

02

公司概况



中国投资有限责任公司（以下简称“中投公司”）依照《中华人民共和国公司法》（以下简称“《公司法》”）于 2007 年 9 月成立，总部设在北京。中投公司的初始资本金为 2000 亿美元，由中国财政部发行 1.55 万亿元人民币特别国债募集。截至 2024 年底，公司总资产达 1.57 万亿美元。

中投公司的组建宗旨是实现国家外汇资金多元化投资，在可接受风险范围内实现股东权益最大化，以服务于国家宏观经济发展和深化金融体制改革的需要。

中投公司开展境外投资业务与境内金融机构股权管理工作。其中，境外投资业务由下设子公司——中投国际有限责任公司（以下简称“中投国际”）和中投海外直接投资有限责任公司（以下简称“中投海外”）承担，业务范围包括公开市场股票和债券投资，对冲基金和多资产，泛行业私募股权和私募信用投资，房地产、基础设施、资源商品、农业等领域的基金投资与直接投资，以及多双边基金投资管理等。

中央汇金投资有限责任公司（以下简称“中央汇金”）作为中投公司的子公司，根据国务院授权，对国有重点金融企业进行股权投资，以出资额为限代表国家依法对国有重点金融企业行使出资人权利和履行出资人义务。中央汇金不开展商业性经营活动，不干预其控股的国有重点金融企业的日常经营活动。

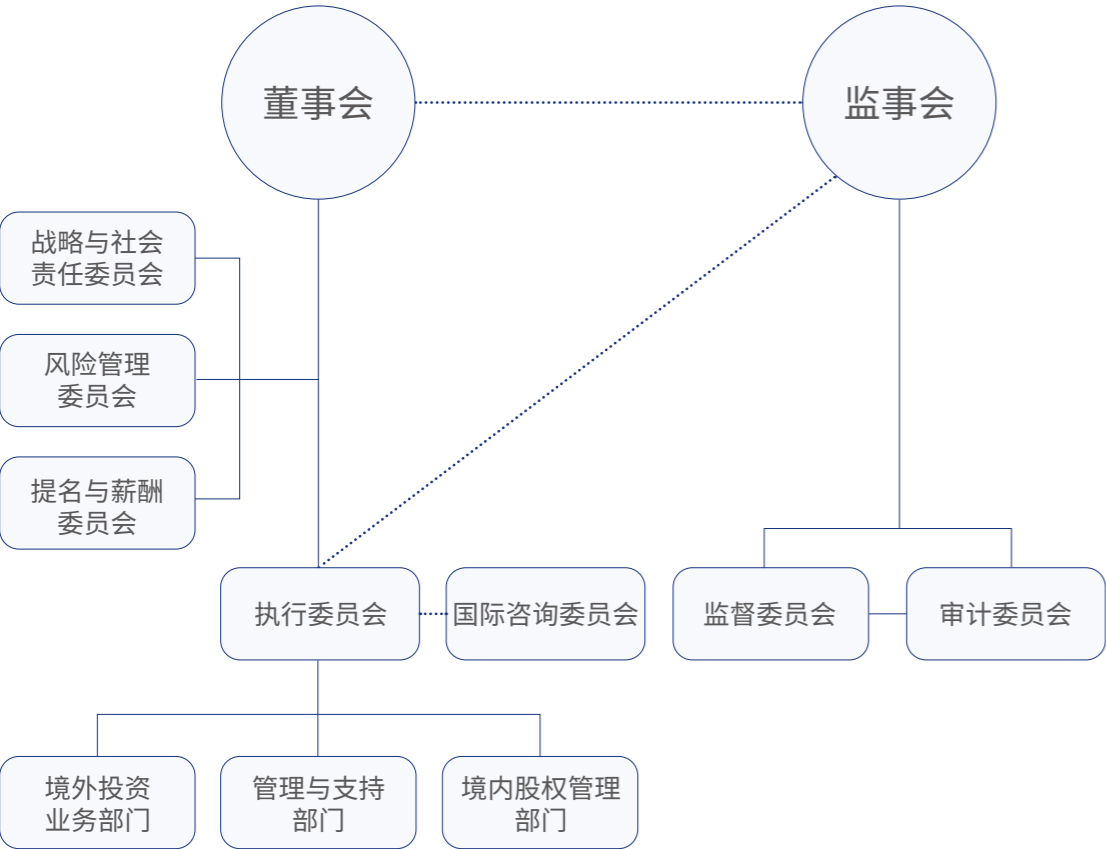
中投国际和中投海外开展的境外业务与中央汇金开展的境内业务之间实行严格的“防火墙”政策和措施。

公司治理

中投公司按照《公司法》及《中国投资有限责任公司章程》（以下简称“《中投公司章程》”）中的有关规定，设立了董事会、监事会和执行委员会（以下简称“执委会”），三者之间权责明确、独立履职、有效制衡。

2024 年，中投公司持续完善董事会运行机制，强化下设专门委员会的职能发挥，不断提升公司治理效能。公司根据业务发展需要，完善投资决策和考核评价体系，优化投资管理方法论，深化全面风险管理体系建设，全面提升机构化投资能力。

组织架构图



董事会

中投公司董事会行使《公司法》和《中投公司章程》中规定的有限责任公司董事会职权，主要包括：审核和批准公司的发展战略、经营方针和投资计划；确定公司需向股东报告的重大事项；制定公司年度预决算方案；任免公司高级管理人员；决定或授权批准设立内部管理机构等。

董事会由执行董事、非执行董事、独立董事以及职工董事构成。

2024 年，面对错综复杂的外部环境，董事会进一步加强对重大经营管理事项的指导和督促，及时听取对外投资、经营管理、风险防控、战略规划实施情况，认真审议经营计划、财务预算和决算、业绩考核等重要议案，对公司加强自主投资能力建设、提高风险防控水平等提出意见和建议，推动公司战略规划各项重点任务有序推进。



张青松

党委书记、董事长兼首席执行官

1965 年出生，经济学硕士。历任中国银行全球金融市场部总监、金融市场总部总监（证券投资）、金融市场总部总经理（证券投资）、香港交易中心（香港分行）总经理、新加坡分行总经理、支付清算部总经理，中国银行副行长；中国进出口银行副董事长、行长；中国农业银行副董事长、行长；中国人民银行副行长。现任本公司党委书记、董事长兼首席执行官。



刘浩凌

党委副书记、副董事长、总经理兼首席投资官

1971 年出生，法学硕士、理学硕士。历任中央汇金公司综合管理部副主任、综合管理部 / 银行机构管理二部主任、股权管理二部主任，中投公司执行委员会成员兼中央汇金公司副总经理，中投公司副总经理兼首席风险官。现任本公司党委副书记、副董事长、总经理兼首席投资官。



刘金波

党委副书记、执行董事

1971 年出生，工商管理硕士，高级经济师。历任中国民用航空局清算中心副主任，财务司副司长、司长兼首都机场集团公司监事会主席；中国民航科学技术研究院（中国民用航空局航空安全技术中心）党委书记、副院长（副主任）；中国民用航空局人事科教司司长（正司局长级）。现任本公司党委副书记、执行董事。



丛 亮

非执行董事

1971 年出生，经济学博士。历任国家发展和改革委员会国民经济综合司副司长、司长，国家发展和改革委员会秘书长、新闻发言人，国家发展和改革委员会副主任兼国家粮食和物资储备局局长，国家发展和改革委员会副主任。现任国务院发展研究中心副主任。在担任国家发展和改革委员会副主任期间，开始兼任本公司非执行董事至今。



廖 岷

非执行董事

1968 年出生，经济学硕士和工商管理硕士。历任中国银行业监督管理委员会办公厅副主任、主任，上海监管局局长；中央财经领导小组办公室经济四局局长；中央财经委员会办公室副主任兼财政部副部长。现任财政部副部长，并兼任本公司非执行董事。



李 飞

非执行董事

1968 年出生，经济学学士。历任商务部美洲大洋洲司副司长，外事司司长，办公厅主任兼国际贸易谈判代表秘书局局长、商务部新闻办公室主任、新闻发言人，商务部部长助理、副部长，现任全国政协外事委员会驻会副主任。在担任商务部副部长期间，开始兼任本公司非执行董事至今。



陆 磊

非执行董事

1970 年出生，研究生学历、经济学博士学位，现任中国人民银行副行长，并兼任本公司非执行董事。



李红燕

非执行董事

1972 年出生，理学硕士和公共管理硕士。历任国家外汇管理局中央外汇业务中心副主任、主任。现任国家外汇管理局副局长，并兼任本公司非执行董事。



李剑阁

独立董事

1949 年出生，经济学硕士。历任国家计划委员会政策体改法规司副司长、研究室副主任，国家经济贸易委员会政策法规司副司长、司长，国务院证券委员会办公室主任，中国证券监督管理委员会副主席、常务副主席，国务院经济体制改革办公室副主任，国务院发展研究中心副主任，中国国际金融有限公司董事长，申银万国证券股份有限公司董事长，中央汇金投资有限责任公司副董事长，孙治方经济科学基金会理事长。现任本公司独立董事。



白重恩

独立董事

1963 年出生，经济学博士。曾任布鲁金斯学会非常驻高级研究员、北京市国有资产经营有限责任公司副总裁（挂职）、中国人民银行货币政策委员会成员。现任清华大学经管学院弗里曼经济学讲席教授、院长，清华大学中国财政税收研究所所长，清华大学现代国有企业研究院院长，并兼任本公司独立董事。



张革平

职工董事

1967 年出生，经济学博士。历任中投公司办公室副总监、董事总经理，中国建银投资有限责任公司纪委书记，中投公司办公室 / 党委办公室 / 董事会办公室 / 监事会办公室副主任、主任，总务部总监，董事会秘书。现任中投公司人力资源部总监、职工董事。

离任董事

彭纯 （2019 年 4 月至 2024 年 11 月任中投公司董事长）

监事会

监事会根据《公司法》和《中投公司章程》等相关规定，负责监督董事和高级管理人员的经营行为和职业操守、指导内部审计工作、监督公司财务状况。

领导层及执行委员会

执委会根据董事会授权负责执行董事会决议，对公司日常经营管理中的重大问题进行研究和决策，包括基本制度建设、运行机制构建与完善、绩效考核与薪酬激励等重大经营管理事项。

2024 年，执委会认真执行董事会决策部署，全力推进战略规划纲要实施，坚守长期机构投资者定位，加强自主投资能力建设，不断提升对市场形势的适应性，积极创新对外投资合作方式，持续加强风险防控和内部管理，进一步完善公司治理体系，实现经营业绩稳步提升，风险管控全面稳健，公司治理水平和内部管理质效持续提升。

中央纪委国家监委向中投公司派驻了纪检监察组，进一步健全中投公司系统监督体系，推动中投公司治理体系和治理能力现代化。



张青松
党委书记、董事长
兼首席执行官



郭向军
党委委员、副总经理
兼首席风险官



代鹏
执行委员会成员



刘浩凌
党委副书记、副董事长、
总经理兼首席投资官



潘岳汉
党委委员、中央纪委国家监委
驻中投公司纪检监察组组长



廖强
执行委员会成员



刘金波
党委副书记、执行董事



刘加旺
党委委员、副总经理



陈忠
党委委员、副总经理



张少青
党委委员、副总经理

离任领导层及执行委员会成员：

- 彭 纯（2019 年 4 月至 2024 年 11 月任中投公司党委书记、董事长）
祁 斌（2016 年 7 月至 2024 年 12 月任中投公司党委委员、副总经理兼副首席投资官）
赵海英（2015 年 10 月至 2019 年 11 月任中投公司执行委员会成员，
2019 年 11 月至 2025 年 12 月任中投公司副总经理兼首席策略官）
鲍建敏（2020 年 9 月至 2025 年 6 月任中投公司执行委员会成员）

国际咨询委员会

国际咨询委员会（International Advisory Council，简称“IAC”）成立于 2009 年 7 月。作为公司内部咨询机构，其组建宗旨是为中投公司制订发展规划、开展投资业务等提供咨询，并帮助公司管理层和员工加深对宏观政治经济相关问题、国际金融市场状况以及全球投资趋势的理解和认识。

委员会现有专家 14 人，覆盖亚洲、非洲、欧洲、北美洲和南美洲等地区，并涵盖政界、商界、学界多个领域。经过十余年发展，IAC 形成了以年度会议为引领，以委员《季度通讯》为基础，以交流访问为支撑的多层次、立体化工作机制。委员们发挥各自专长和资源优势，分享对国际形势和重大事件的见解，提示不同区域、领域的投资机会和风险，积极为公司发展提供宝贵意见。

2024 年 9 月，中投公司在北京召开国际咨询委员会 2024 年会（以下简称“年会”）。年会以“全息视野：跨维度解析不确定性与长期价值”为主题。委员们围绕“全球格局重塑下的长期投资策略”“周期波动中的长期价值”以及“全球资本市场的系统性投资机遇”三个议题分享专业观点，深入讨论了在世界政治经济格局深刻变革的当下，优化全球资产配置、布局未来增长领域、把握新兴机遇、实现可持续发展的有效路径和发展策略等议题，为中投公司应对不确定性、推动事业行稳致远提供了有益指引。

此外，委员们还赴地方进行了调研交流，了解中国社情民意，实地感受中国经济社会发展活力和创新潜力。

“ 当今世界充满不确定性，中投公司应重点与国际顶尖机构和可信任伙伴开展长期合作，实现互利共赢、风险共担。 ”

“ 全球气候行动最重要的趋势之一是推动化石燃料向可再生能源转型，投资潜力巨大。此外，要把握老龄化时代特征，重点挖掘生物科技、医疗健康、养老服务等长期投资机会。 ”

——摘自委员们在 IAC 2024 年会的发言

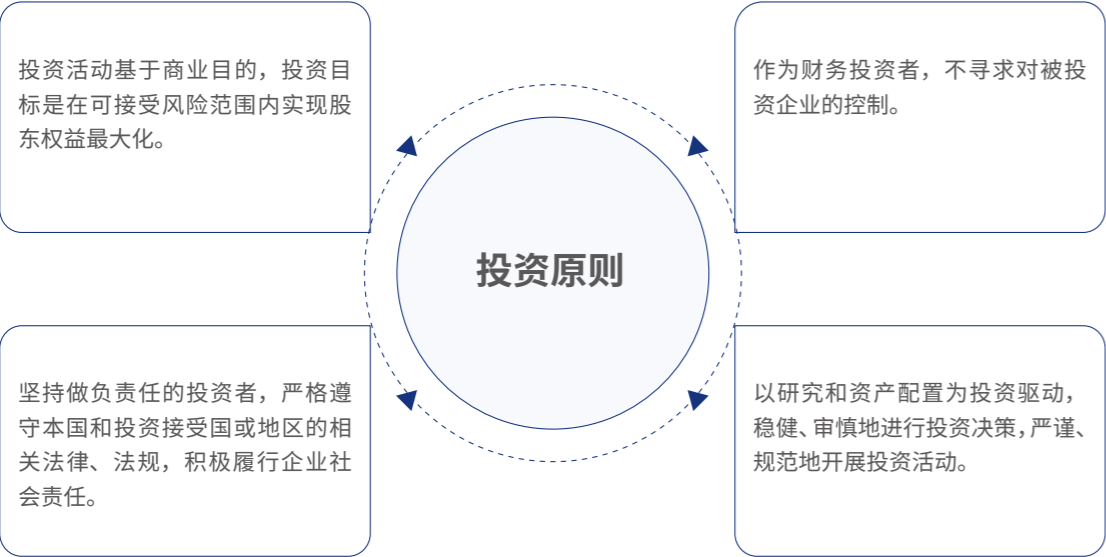
境外投资业务

中投公司基于对自身特征和投资管理规律的认识，逐步探索形成了长期投资、分散投资、财务投资和可持续投资的总组合管理理念。

03

投资原则与理念

中投公司的发展目标是成为稳健、专业、负责任和有声望的国际大型机构投资者。中投公司的投资活动秉承以下基本原则：



根据对外投资业务的职责使命，借鉴主流同业机构的经验做法，公司逐步探索形成了一套符合大型机构投资者运作规律的总组合管理理念：



投资决策体系

科学、严谨、高效的投资决策体系是境外投资活动有效开展的重要基础。2024 年，中投公司持续深化“一个中投”理念，锚定公司战略发展方向，不断完善投资决策授权、流程及配套机制，发挥投资决策专职委员的项目评审把关作用，持续提高投资决策质量和效率。

投资决策流程图



专栏 1

优化对外投资管理体系 构建专业高效投资管理架构

中投公司始终坚持国际化、市场化、专业化原则，并根据自身投资理念及风险容忍度，不断优化对外投资管理体系，构建专业高效的投资管理架构。

- 优化资产配置和投资政策委员会运作机制，加强对市场形势和重大风险的分析研判。
- 优化公开市场投资策略布局，探索适配性更强的公开市场投资方法论。
- 优化私募股权投资部门职能和组织架构，有效促进业务协同和资源高效利用。
- 优化配套管理机制，修订尽职调查、投后管理等制度，提升自主投资能力。

资产配置与组合构建

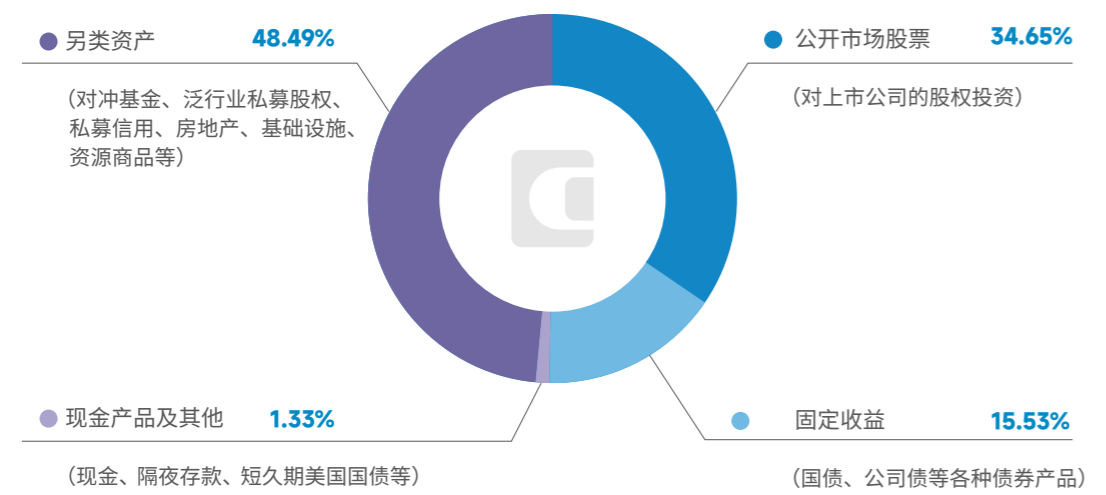
公司根据自身特点和投资理念，紧密跟踪学界和业界的研究实践，逐步形成了一套匹配机构实际、权责划分明晰的总组合配置管理架构。

公司采取“参考组合—政策组合—实际组合”架构，对总组合开展配置管理。总组合投资收益由参考组合选择、政策组合构建和实际组合管理共同决定。



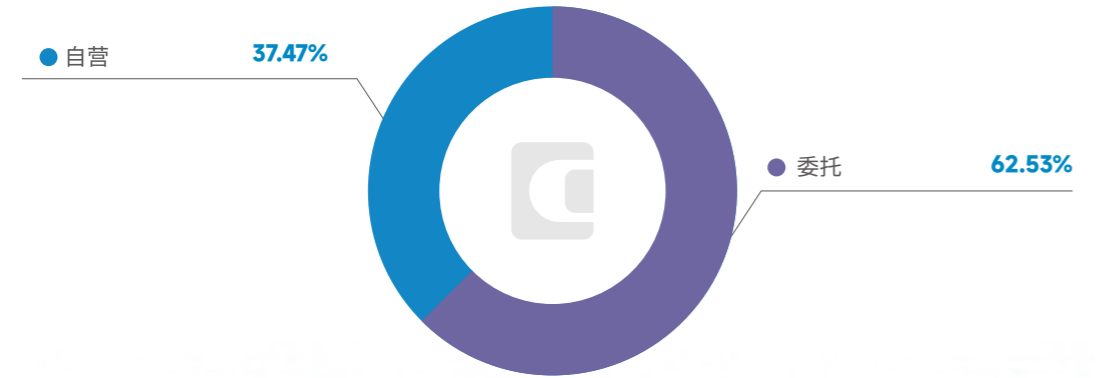
中投公司合理配置各类资产，致力于打造均衡、稳健的投资组合，资产类别包括公开市场股票、固定收益、另类资产以及现金产品等。2024 年，公司积极应对复杂市场环境，不断完善配置管理架构，着力构建更具韧性、更高质量、更可持续的“中投组合”。

境外投资组合分布及比例（截至 2024 年 12 月 31 日）

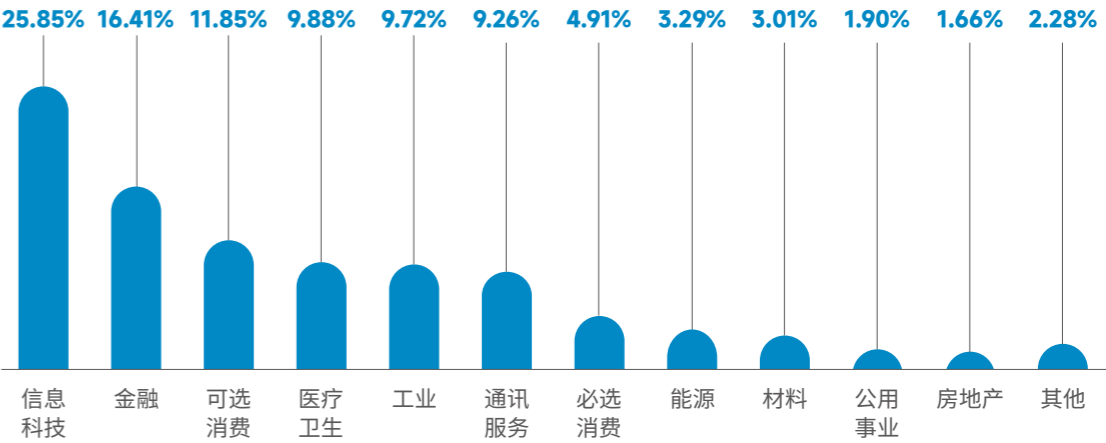


注：图表中数据不包含融资部分

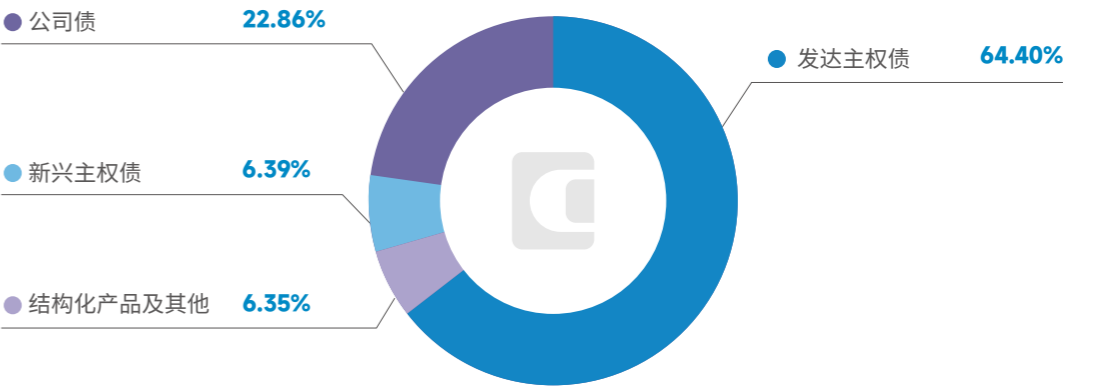
境外投资组合自营和委托投资比例（截至 2024 年 12 月 31 日）



境外投资组合公开市场股票行业类型分布（截至 2024 年 12 月 31 日）



境外投资组合固定收益类型分布（截至 2024 年 12 月 31 日）



投资活动

2024 年, 全球宏观经济面临高利率、高通胀、高波动环境, 宏观范式的转换影响不断深化, 地缘政治加速变局, 金融市场持续震荡, 不同经济体之间发展分化加剧, 对外投资活动变数和挑战明显增多。与此同时, 新一轮科技革命和产业变革加速演进, 数字化、绿色化、智能化发展方兴未艾, 为全球增长注入新动能, 也为投资者带来新机遇。

面对复杂多变的对外投资环境, 中投公司始终保持战略定力, 坚守长期机构投资者定位和国际化、市场化、专业化、负责任原则, 持续优化投资模式、把握投资机遇, 以加强统筹管理和提升专业化水平为着力点, 完善对外投资管理机制和全面风险管理体系, 优化资产配置和组合管理, 不断提升总组合的韧性和质量。近年来, 公司总组合业绩连续跑赢长期绝对收益目标, 一流主权财富基金建设迈出坚实步伐。

灵活可控，持续提升公开市场投资效能

公司加强对市场趋势、投资风险的研究和应对, 持续推进公开市场精细化管理。全面梳理策略设置、投资效能、能力建设等情况, 研究优化投资定位, 持续完善投资方法论, 进一步增强投资调整灵活性, 提升组合对市场形势的适应性。

公开市场股票方面, 强化业绩导向, 优化调整相关策略规模。做好自营投资规划, 有重点地加大自营投资力度。持续加强前瞻性研判, 积极把握主题投资机遇。聚焦重点区域和领域, 研究优化策略结构。

债券与绝对收益方面, 持续做好债券组合优化调整工作, 完善委托组合精细化管理, 提升发达国债自营管理能力。聚焦对冲基金配置定位, 不断完善对冲基金投资方法论, 构建更加符合公司配置需要的对冲基金组合。全面梳理多资产风险配置策略, 积极推进自营组合优化。

积极主动，不断优化非公开市场投资模式

公司扎实推进对外投资模式创新, 深化投资合作伙伴关系管理, 积极拓展跟共投平台、定制账户、专项基金等合作方式, 稳步提升非公开市场投资积极度。拓展双边基金投资合作领域, 强化项目跟踪储备, 不断加强策略研究和主题挖掘, 积极把握重点区域和领域投资机遇。

私募股权和私募信用方面, 深入开展市场研究, 积极把握主题投资机会, 围绕重点行业开展私募股权投资, 扩大跟共投合作; 统筹市场机会和业绩目标, 保持相对稳定的投资节奏, 持续优化组合内部结构。加强私募信用投资和私募股债协同, 捕捉高息环境带来的投资机会, 获取风险调整后的较高收益水平。加强全面风险管理, 做好项目退出和投后调整工作。

专栏 2

“小而美”项目带来更多幸福感

作为负责的机构投资者, 中投公司始终坚定履行企业社会责任, 通过一系列“小而美”“惠民生”的投资项目, 实现经济效益与社会效益的统一。

例如, 中投公司携手境外投资合作伙伴, 推动打造特种药物全球供应平台。该平台将拥有更丰富的研发、生产和供应能力, 弥补特种药物品类复杂、单个药品商业价值较低的缺陷。同时, 中投公司积极支持平台与国内医疗企业合作, 促进中国特种药供应链发展完善, 在挽救生命、提高人民健康水平的同时, 助力被投公司实现业绩增长和行业竞争力提升, 达成了互利共赢的良好合作局面。

中投公司将继续关注社会所需, 以投资赋能企业、提升价值、解决问题, 助力推进社会进步、人类健康, 努力打造更美好、更温暖的世界。

房地产方面，聚焦提升组合抗通胀属性和抗周期韧性，关注具有良好增长潜力的投资区域，深耕优质合作伙伴资源，创新共投形式，深度推进投后价值创造，持续优化业态分布与区域布局。

基础设施方面，有序增加在重点区域的投资力度，助力互联互通建设，探索更加有效的合作投资模式，严控风险底线，加强重点项目的投后管理。

可持续能源方面，把握行业机遇，落实“双碳”目标，全面加强宏观政策和市场研判，加大行业覆盖深度和广度，推动能源转型投资提质增效。结合行业周期，持续优化传统资源能源组合结构，做好投后管理及风险防范工作。

专栏 3

农业食品投资 助力美好生活

中投公司坚持研究驱动，深耕农业食品上下游全产业链。构建投资生态，与业内主要投资机构建立长期合作伙伴关系。深化价值创造和产业对接，加强与国内外领先机构或行业企业投资合作。

节粮减损是实现农粮食品“绿色增产”、助力实现联合国可持续发展目标的重要途径。我们与合作伙伴一起，对全球领先蔬果减损企业开展投资，支持其进一步拓展全球产能和业务规模。

被投企业生产的蔬果保鲜剂、防腐缓释片等产品，覆盖从蔬果采收、仓储物流到终端零售的全流程，可显著延长蔬果的保鲜时间，帮助控制蔬果的腐败损耗，实现减损 20-40%，对于蔬果行业减少生产污染、促进全球贸易等具有积极作用。该投资项目将持续优化全球蔬果市场与农业生产者之间的链接，丰富消费者的餐桌，助力美好生活。

双边基金方面，公司保持稳健投资进度，加强国别深耕、发挥产业合力，充分利用国内超大规模市场优势，促进被投公司更好发展、提升回报，助推国际投资与产业合作高质量发展。

专栏 4

优化双边基金布局 探索面向中东地区的投资合作新模式

中投公司长期关注发展中国家和新兴市场经济体的投资机遇。中东地区联通亚非欧，地理优势和资源禀赋突出，地区国家积极推进多元化经济转型，投资营商环境日益改善。其中，海合会国家在经济增长、货币稳定、公共负债、人口结构等方面取得明显进展，推出开放私有资本投资、发展基础设施、引入先进技术等政策措施，为国际投资者带来新的机遇。

近年来，中投公司积极创新对外投资方式，创设多支新型双边基金，实现了共赢多赢。目前，我们已将这一合作模式拓展到了中东地区，搭建了面向中东地区的专业投资平台，推动中投公司在新兴市场国家尤其是海合会区域的投资拓展。

专题

可持续投资创造长期价值

践行“双碳”目标及可持续投资理念是中投公司提升自身竞争优势的重要领域。近年来，公司深入研究全球碳中和趋势，全面探索可持续投资布局，充分发挥主权财富基金引领带动作用，助力全球经济长期可持续发展。

专栏 5

回溯公司可持续投资发展之路

公司始终重视并高质量推进可持续投资，2020 年发布《可持续投资政策》，形成可持续投资工作的顶层设计。五年来，公司可持续投资从无到有、从有到优，力度明显加强，规模不断增大，布局不断优化，走出了一条“中投特色”的可持续投资发展之路。

可持续投资政策体系不断完善。公司先后发布《可持续投资政策》《关于践行双碳目标及可持续投资行动的意见》，对可持续工作做出整体部署。2025 年，公司设立双碳及可持续投资委员会与办公室，进一步增强相关工作系统性、整体性、协同性。

可持续投资布局和规模不断扩大。公司持续加大投资力度，创新投资策略，通过宽基领域投资对可持续主题发展保持敏锐视角，前瞻性布局潜力较大的具体细分领域。积极与被动投资齐头并进，二级与一级市场协同发力，委托与自营投资双管齐下。

可持续投资国际影响力不断增强。在国际研究机构关于主权财富基金和养老金治理能力评估中，公司得分不断上升，达到全球一流水平。

2024 年，公司可持续投资工作稳中有进。

一是促进外部资源协同共享。聚焦可持续投资趋势政策及其对大类资产影响等主题，通过公司培训、中投大讲堂、管理人专题培训、主题报告汇编、机构合作研究、实地调研等形式，促进外部知识形成机构化沉淀。**二是紧密跟踪行业发展趋势。**聚焦碳市场、光伏新能源、电动车等领域发布多篇研究报告，深入挖掘气候变化背景下的优质新行业赛道和新资产类别。**三是培育碳计量碳评估能力。**初步建立底层资产碳数据库；完成公开市场投资组合碳核算分析，覆盖公司总组合约 45%；初步验证非公开市场碳核算方法论可行性。

公开市场投资方面，择机增资气候改善指数，购买绿色主权债券，参与碳排放期货投资；加强可持续子策略动态调整，扩展可持续管理人备选库。

非公开市场投资方面，新设能源转型子策略，完成首个气候变化主题私募基金跟投项目；依托公司资源平台优势，带动中资企业出海；与管理人定制化设计相关投资基金。

专栏 6

海水淡化“解渴”水源短缺 促进当地可持续发展

近年来，受全球气候变化等因素影响，智利面临的水资源短缺问题日益严重。世界资源研究所公布的一项数据显示，智利位列“重度缺水”国家。

为解决水资源短缺问题，智利政府出台一系列措施，包括改善现有水资源利用方式、修建水利基础设施、提高废水处理和再利用能力等。其中，建设海水淡化厂是扩大淡水来源的一项重要举措。

2024 年，公司与基金管理人投资智利海水淡化项目，投资金额 1.2 亿美元。该项目是智利首个多用途海水淡化项目，一期产能 1000 升 / 秒，投产后将向当地企业和社区提供淡水，有助于缓解当地的用水供需矛盾，实现可持续发展。

下一步，公司将继续践行“双碳”目标和可持续投资理念，力争低碳经营管理取得新进展，更好树立全球负责任投资者形象。

发挥境外分支机构合力效应，支持公司业务发展

中投国际（香港）在公开市场方面，坚持长期投资定位，规范投资管理流程，不断完善投资方法论，形成成熟稳健的投资理念，审慎管理组合风险，积极利用香港特区的区位和信息优势，把握全球及区域市场投资机遇。在非公开市场方面，以粤港澳大湾区为依托并向亚太地区延伸，积极协助总部投资团队开展项目搜寻、投后管理等，形成了良好的协同效应。在研究方面，以高质量宏观策略研究支持投资工作，发挥积极作用。

纽约代表处发挥沟通联络、支持保障等职能，加强与当地商业伙伴、同业机构的交流，研究当地经济与投资市场发展趋势，做好信息搜集与传递。协助总部投资团队，参与美洲项目投后管理与实地尽职调查工作。

伦敦代表处于2024年12月在英国注册成立，围绕公司对外投资主业推进运营，开展沟通联络、研究分析、支持保障等工作，加强与当地机构交流，协助总部开展项目搜寻、尽职调查和投后管理等，促进跨境投资合作。

投后管理

投后管理是控制投资风险、落实投资意图、提高项目收益的重要保障，是开展长期投资的重要一环。自成立以来，中投公司严格按照制度要求，结合不同资产特点，细化制定并落实投后管理方案，强化投后管理责任。

2024年，公司持续关注宏观周期影响和流动性风险，制定积极投后管理措施，关注重大项目投后管理和组合风险防控，探索项目多渠道退出能力，确保组合稳健运营。同时，不断加强投后管理经验和案例分享，提升团队专业能力。

投资业绩

鉴于中投公司长期投资者的性质，中投公司董事会将投资考核周期设置为10年，将滚动年化回报率作为评估投资绩效的重要指标。

截至2024年12月31日，过去十年累计年化净收益率为6.92%，超越考核基准61个基点，完成十年投资绩效考核目标；自成立以来累计年化净收益率为6.39%（以上业绩均为美元计算）。

十年累计年化净收益率为 **6.92** %

超越考核基准 **61** 个基点

自成立以来累计年化净收益率为 **6.39** %

风险管理

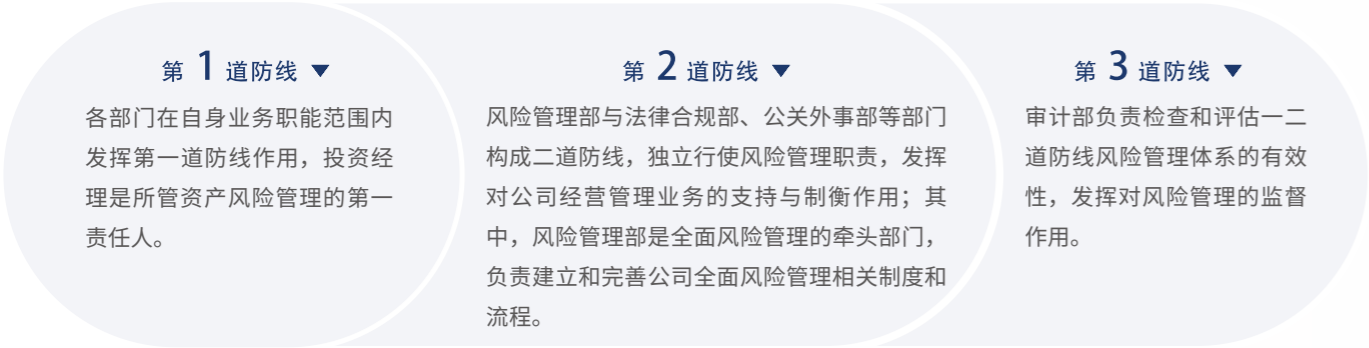
防控风险是金融工作的永恒主题。2024 年，面对纷繁复杂的外部形势和各种风险挑战，公司持之以恒建设完备高效的风险防控体系，稳中求进推动风险管理取得新成效，为实现公司高质量发展提供了有力保障。

风险管理体系建设

在决策层面，公司持续健全完善风险管理治理架构，在董事会下设风险管理委员会，在执委会下设全面风险管理委员会，并分设面向不同业务的 3 个子委员会，充分发挥各级风委会在公司治理层面对投资业务的指导监督，持续强化各级风委会风险管理专业化水平。

在执行层面，公司严格执行“三道防线”，形成了各种类制度完善、多层级资产穿透、全投资流程覆盖的全面风险管理体系。

全面风险管理体系



各种类制度完善	包括风险管理基本制度、具体制度以及操作制度。完善的风险管理制度体系为推动公司形成良好风险合规文化奠定了坚实基础，并为日常风险管理工作提供了基本遵循和指引。
多层级资产穿透	结合资产配置框架，对总组合、各资产类别以及具体组合 / 项目制定风险管理指引，实现风险限额等指标体系的逐层分解落实和全谱系覆盖。
全投资流程覆盖	风险管理秉承独立性、专业化原则，对包括投前尽职调查、投资决策、投后管理等主要阶段业务活动进行全流程管理。

风险应对

公司持续健全风险管理制度体系，强化风险管理对投资的制衡作用，加强各业务板块风险防控统筹。目前已构建起覆盖市场风险、信用风险、操作风险、法律合规风险、声誉风险、地缘政治风险、信息科技风险、廉洁风险、气候风险等十二类风险的全面风险管理体系，并从总组合、各资产类别、组合 / 项目等入手，持续丰富各层级组合的风险管理工具手段，加强风险防控机制闭环管理，确保投资活动在可接受的风险范围内有序运作。

市场风险管理

从公司风险偏好、风险容忍度出发，审慎制订风险预算，监控各层级组合风险使用情况、评价经风险调整后收益状况；聚焦重要投资风险开展专题研究，持续优化契合投资管理需要的风险指标与报告体系。

信用风险管理

定期发布《主权信用风险报告》，分析全球主权信用风险发展趋势；优化主权信用风险评分模型，更新所覆盖国家与地区的主权信用评分结果，拓展国别风险模型应用场景；及时开展交易对手审核和信用风险评估，持续跟踪投资对象信用风险变化。

操作风险管理

完善投资项目尽职调查、投后管理要求，动态开展制度规划；优化授权管理体系，加强执行效果评估；全面落实防范化解金融风险的问责规定，健全风险处置责任机制；夯实操作风险制度基础，加强操作风险评估与监控。

法律合规风险管理

秉持审慎合规理念，严格遵守本国及投资目的地国家地区的法律监管要求，防范化解投资相关法律合规风险。强化合规监督检查，筑牢法律风险管理防线。

声誉风险管理

按照公司声誉风险管理相关办法要求，不断健全声誉风险识别、报告与协调应对机制，以实际行动努力塑造负责任的社会公民和受尊重的合作伙伴的良好形象。

廉洁风险管理

深入开展廉洁问题专项治理，强化境外机构监督检查；评估并更新公司廉洁风险防控手册，修订风险等级评估结果，优化相关防控措施。

地缘政治风险管理

优化地缘政治风险评估、监控框架，完善地缘政治风险会商机制，密切跟踪重大风险事件动态。

信息科技风险管理

全面评估数据信息、软件硬件设备和系统等领域的数据信息安全隐患，系统提升数据信息和网络安全防护水平。

气候风险管理

持续跟踪气候情景演化趋势，基于相对成熟的气候风险分析框架及工具，探索搭建气候风险量化评估体系。

专栏 7

“四早” 举措筑牢风险防线

公司不断优化完善风险管理体制机制，推动实现对境外投资相关风险的早识别、早预警、早暴露、早处置。

早识别

积极参与投资项目现场尽职调查，提高尽调深度，坚持风险管理独立性与客观性；健全风险动态摸排机制，前瞻性辨识主要风险点，通过提升风险排查精确度和有效性实现对潜在风险隐患的早识别。

早预警

构建并持续优化境外投资风险预警体系，收紧风险预警启动条件，体现“抓早抓小”原则；实行“双向预警”机制，一道和二道防线分别按职责做好投资风险监控，发现触发风险预警启动条件时及早按程序预警。

早暴露

持续优化风险报告体系，通过各频度风险报告紧密跟踪各层级投资组合的风险收益情况；依托风险系统建设加强新技术、新模型赋能风险管理，通过开展针对不同情形的压力测试，尽早暴露潜在风险敞口。

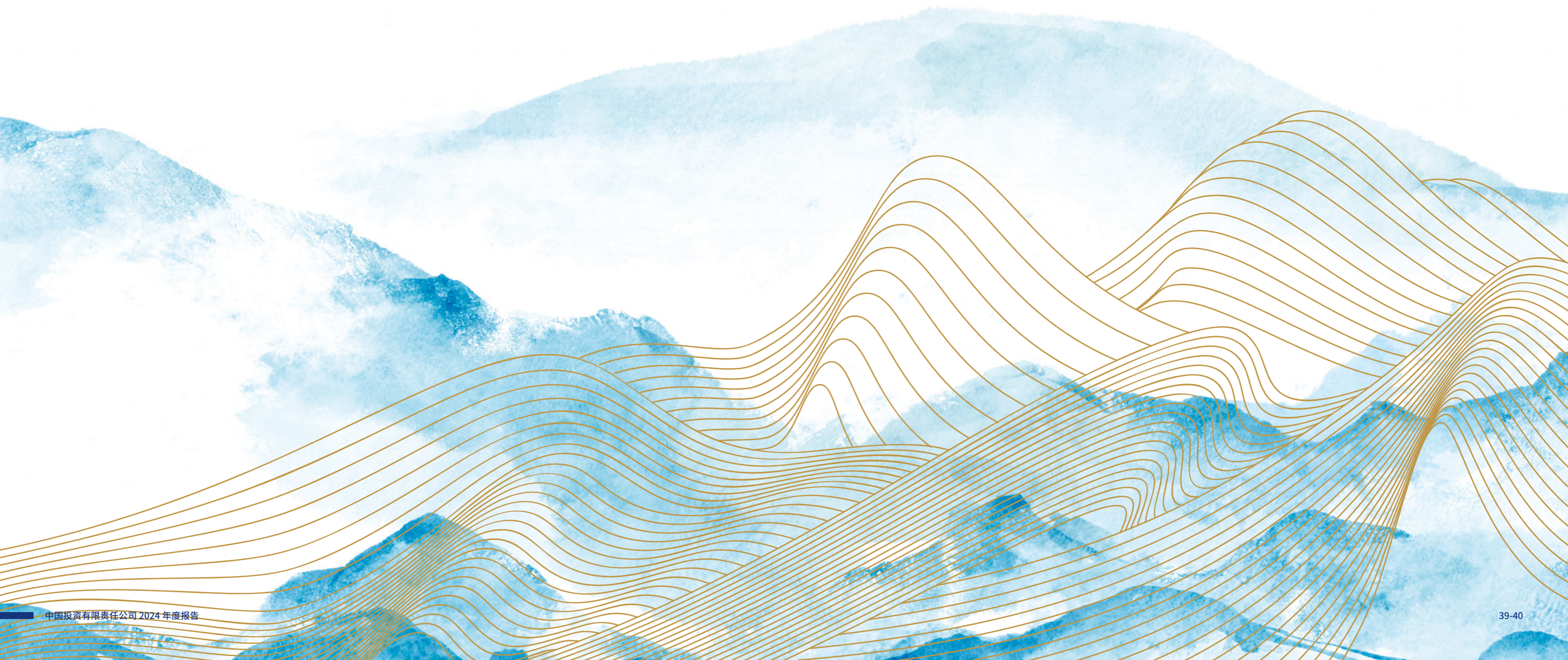
早处置

明确风险预警应对机制，在规定时间内及时形成应对预案并完成调整流程；加强公司关于突发事件的应对管理，实现对突发事件的尽早处置。

境内股权管理

中央汇金根据国务院授权，对国有重点金融企业进行股权投资，以出资额为限代表国家依法对国有重点金融企业行使出资人权利和履行出资人义务，实现国有金融资产保值增值。

04



股权管理架构

中央汇金是中投公司的全资子公司，是依据《公司法》设立的国有独资公司。中央汇金根据国务院授权，对国有重点金融企业进行股权投资，以出资额为限代表国家依法对国有重点金融企业行使出资人权利和履行出资人义务，实现国有金融资产保值增值。中央汇金不开开展其他任何商业性经营活动，不干预其控股的国有重点金融企业的日常经营活动。

中央汇金的董事会、监事会分别行使公司的经营决策权和监督权。董事会、监事会成员由国务院委派。总经理主持公司的日常经营管理工作，组织实施董事会决议。

经营情况

2024 年，中央汇金坚持稳中求进工作总基调，认真履行国有金融资本受托管理职责，全面提升国家股股东治理效能，支持控参股机构高质量发展，守牢不发生重大风险的底线。

一是全力服务国家发展大局。充分发挥国有金融资本战略引领作用，引导控参股机构积极发挥金融“国家队”“主力军”作用，切实做好金融“五篇大文章”，为实体经济高质量发展提供优质金融产品和服务，助力经济持续回升向好。

二是全面优化国有金融资本受托管理。主动探索创新股权管理工具，增强国家股股东和派出董事履职专业性，推动控参股机构提升公司治理水平和核心竞争力，实现国有金融资产保值增值。

三是全方位强化风险防控能力。健全优化控参股机构风险监测框架体系，全面梳理重要风险点，强化对控参股机构的风险预警，推进风险化解处置，筑牢高质量发展的安全屏障。

截至 2024 年末，中央汇金直接持有 19 家控参股机构股权¹（包括银行、证券公司、保险公司及综合性金融机构）。

中央汇金控参股机构（截至 2024 年 12 月 31 日）

机构	中央汇金持股 / 出资比例
 国家开发银行	34.68%
 中国工商银行股份有限公司	34.79%
 中国农业银行股份有限公司	40.14%
 中国银行股份有限公司	64.13%
 中国建设银行股份有限公司	57.14%
 中国光大集团股份公司	63.16%
 中国出口信用保险公司	73.63%
 中国再保险（集团）股份有限公司	71.56%
 中国建银投资有限责任公司	100.00%
 中国银河金融控股有限责任公司	69.07%
 申万宏源集团股份有限公司	20.05%
 新华人寿保险股份有限公司	31.34%
 中国国际金融股份有限公司	40.11%
 中汇人寿保险股份有限公司	80.00%
 恒丰银行股份有限公司	40.46%
 湖南银行股份有限公司	20.00%
 中信建投证券股份有限公司	30.76%
 中国银河资产管理有限责任公司	13.30%
 国泰君安投资管理股份有限公司	14.54%

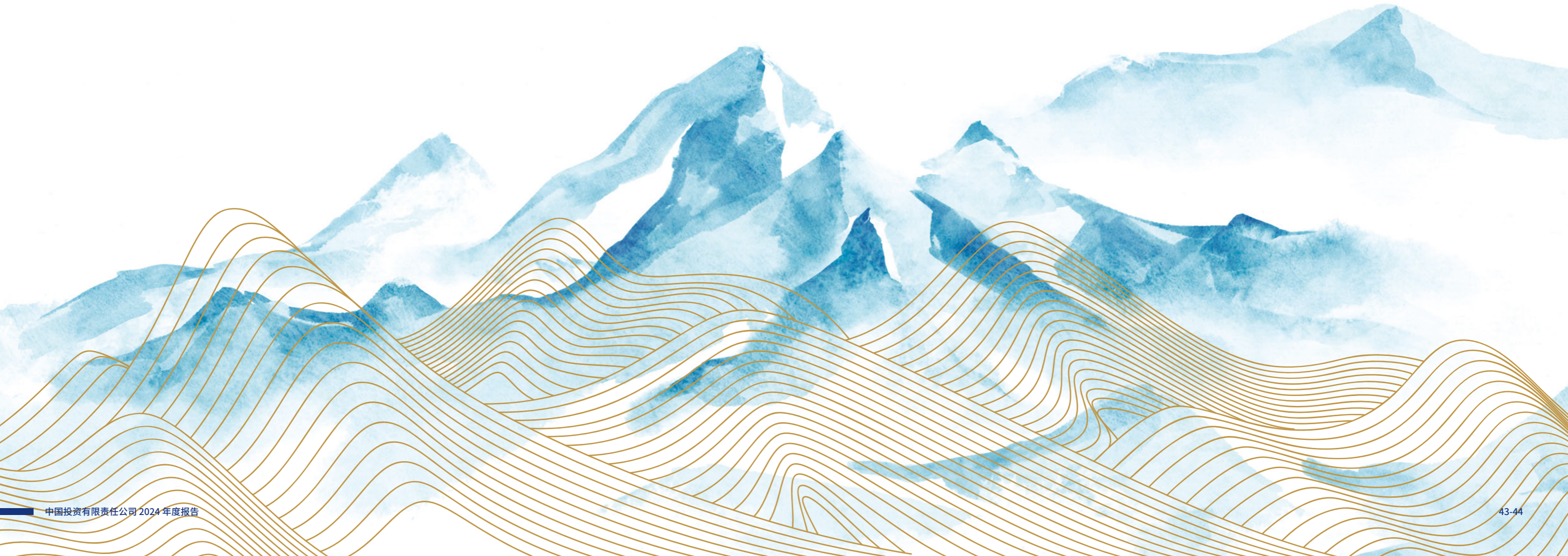
注：根据党和国家机构改革方案有关要求，2025 年以来，中国长城资产管理股份有限公司、中国东方资产管理股份有限公司、中国信达资产管理股份有限公司、中国农业再保险股份有限公司、中国证券金融股份有限公司、中国金币集团有限公司、汇达资产托管有限责任公司等 7 家机构的股权关系陆续划转至中央汇金。

中央汇金将坚定不移走好中国特色金融发展之路，守正创新履行国有金融资本受托管理职责，牢牢把握金融工作的政治性和人民性，深化金融供给侧结构性改革，推动控参股机构做深做细金融“五篇大文章”，有力有序防范化解重点领域风险，奋发有为、实干担当，为金融强国建设作出新的更大贡献。

公司管理

05

中投公司始终坚持以人才强企为根基，以对外合作为依托，充分发挥支持与保障职能，努力成为受人尊重的国际一流主权财富基金。



人力资源

人才是第一资源和核心竞争力。中投公司将人才视为公司发展的宝贵财富，用心夯实人才管理机制，用力培育人才成长沃土，用情打造爱惜人才的良好氛围，以高素质人才队伍建设助力书写公司高质量发展新答卷。

引智聚才，汇聚人才磁场

中投公司持续健全多层次、多渠道人才引进体系，统筹采用多种方式延揽优秀人才，为公司发展提供恒久动力。

2024 年以来，公司坚持战略引领、业务导向，不断拓宽市场招聘渠道，壮大具有丰富经验的骨干力量，人员规模实现稳中有增；持续引进具有国际化视野的专业化人才，精准引进紧缺急需、高精尖专的优秀人才，有力提升了业务团队专业力量；持续开展校园招聘，扩大招聘规模，广揽境内外高校优秀毕业生，夯实人才队伍自主培养基础，为公司人才队伍不断注入新鲜活力。

截至 2024 年底，公司本部具有研究生（含硕士、博士）学历 / 学位的员工比例达 89%。对外投资团队中约 63% 具有海外学习或工作经历，93% 具有研究生（含硕士、博士）学历 / 学位。



诚意育才，浇灌人才沃土

中投公司始终注重员工赋能，积极为人才搭建成长发展、施展才华的舞台。

中投公司围绕公司发展和队伍建设需要，持续完善分类分级培训体系，认真做好专业知识、管理能力和综合素质等专题培训，积极拓展业务合作伙伴、高等院校、行业协会等培训合作机构，不断丰富培训的内容和方式，以高质量的培训激发员工动能、助力员工成长。公司充分利用“中投学堂”网络培训平台，组织开展“世界一流大讲堂”，并结合职业生涯规划，加强年轻干部和青年员工成长培训，从理论和业务两个方面进行能力储备，不断提升员工履职能力和专业水平。

2024 年，公司累计培训本部及系统企业员工 7656 人次、约 32 万学时。

高效用才，激活人才动能

人才之道，贵在用之。2024 年，中投公司不断丰富人才职业发展路径，打开员工发展渠道，并以实战选人、实绩用人，最大限度激发员工队伍活力，让人才资源转化为事业发展的长久动力。

公司常态化开展专业序列晋升，突出实绩导向，强化工作业绩特别优异、获得较高荣誉表彰、重大工作表现突出等作用，树立鲜明的选人用人导向，建立畅通有序的人才流动机制，进一步打通公司本部各业务条线、本部与系统企业之间的人才流动渠道。

公司通盘把握干部队伍情况，结合日常工作经常性发掘优秀年轻干部。通过动态储备与精准识别相结合，创新选拔机制，拓宽人才视野，将年轻干部放在关键岗位，加强年轻干部实践锻炼和专业训练，促进年轻干部在严管和厚爱中健康成长。

专栏 8

从“专”到“通” 多岗位历练锻造素质过硬的人才队伍

近年来，中投公司不断完善体系、畅通渠道，利用公司系统资源及外部平台，搭建了分层级人才交流体系，针对不同层级员工发展及能力建设重点，针对性开展多岗位历练，全面提升人才队伍综合能力。

对资深管理人员
重点派往国家改革开放前沿、金融建设重点区域挂职，挑最重的担子、啃最硬的骨头、接烫手的山芋，助力干部成长为复合型管理人才。

对年轻干部
建立双向人才交流渠道，输送干部到基层接地气，在履职岗位上“经风雨”“壮筋骨”，培养解决实际问题的能力。

对青年员工
充分发挥中投系统金融业态丰富的优势，安排赴系统企业交流任职，通过深入金融一线工作，积累实战经验。

对校园招聘的管理培训生
采用公司本部及系统直管企业一线轮岗锻炼方式，为新员工拓宽宏观视野，树立中投系统观念。

支持与保障

中投公司不断夯实管理基础、规范管理体系，构建一体化的前中后台联动配合机制，全面支持与保障能力得到显著提升。

研究驱动: 聚焦投资管理、宏观策略、重点行业、国有金融资本受托管理、国有金融机构高质量发展等重大问题，组织开展深入研究，紧扣业务变化需要提供针对性研究支持；科学研判宏观经济与地缘政治形势，紧密跟踪全球金融市场和同业动态，持续加强行业研判，推进可持续投资研究取得新突破；全面推动博士后工作站日常科研管理和制度建设，培养和储备高层次金融科研人才，促进产学研结合，有效发挥研究支持作用，服务公司高质量发展。

运营支撑: 修订完善投资运营制度，健全投资运营体系，为投资项目提供全生命周期、全流程运营支持，维护境外投资业务的稳健运行；持续健全重点领域风险防控措施，提升投资基础数据和投资会计数据质量，加快推进投资支持能力建设，发挥数据效能，为投资管理提供准确、及时的数据支持和服务。

法律保障: 管理公司法律合规风险，统筹法律合规制度建设，开展法律合规监督检查，为公司境外投资业务、境内金融机构股权投资、债券融资等重大项目提供法律、合规及税务支持服务，开展全流程合规监控，保障项目顺利进行；为控参股机构股权管理和派出董事履职工作提供法律合规咨询和支持保障，为公司日常运营及公司治理提供法律支持和咨询意见，处理诉讼仲裁，保护知识产权，开展合规系列培训，为公司稳健经营、高质量发展保驾护航。

财务支持: 统筹安排年度预算，高效配置财务资源，支持公司发展战略；加强资产负债联动，做实做细流动性管理，落实重大政策性任务资金保障；持续贯彻厉行节约反对浪费要求，加大费用精细化管理，守护合规发展底线；夯实会计核算基础，提升会计信息质量，用数据讲好“中投故事”；强化财会监督职责，持续完善内控制度，推动公司业务提质增效。

技术助力: 完善架构管理和项目管理体系，强化信息科技风险防范和应对能力；持续加强数据管理体系建设，建立数据分类分级制度，深化数据价值挖掘与赋能运用；积极推进系统优化和建设，提升对外投资业务和公司经营管理的系统化支持能力，强化国有金融资本风险管理的数字化支持；深入探索 AI 大模型落地应用场景，为公司各类业务发展提供技术赋能。

专栏 9

稳步推进“数字中投”建设 赋能公司业务发展

近年来，公司坚定不移地推进数字化工作，在多个关键领域取得积极进展。

一是建立并持续完善统一的数据标准与规范，加强关键数据更新机制建设。不断丰富和完善数据质量检核规则，为数据高质量应用筑牢根基。

二是持续推进投资管理系统等业务系统的优化工作，进一步提升对外投资领域的系统化支持能力，助力公司决策更加科学高效。

三是持续跟踪 AI 大模型技术发展趋势，紧密结合公司业务发展需求，制定实施方案，为公司在 AI 领域的探索与应用做好充分规划。

监督护航: 坚持问题导向、风险导向和目标导向，聚焦主责主业，拓展审计监督广度和深度，突出监督重点，大力开展经济责任审计、系统企业重要二级机构提级审计、专项审计等；根据内外部审计发现的问题，督促、指导相关单位整改。

对外交流与合作

作为负责任的国际大型机构投资者，中投公司始终积极发挥立足中国、联通世界的纽带作用，践行互利共赢的合作理念，深化多渠道、立体式国际传播与交流，为繁荣稳定凝聚更大合力，为共同发展注入更强信心。

坦诚沟通，创新聚力。积极发挥身处国际金融市场前沿的优势，从国际化、市场化、专业化的角度，积极参与对外沟通和国际对话，增进理解互信。公司领导先后出席中国发展高层论坛、全球财富管理论坛、联合国气候变化大会等国际会议，权威传递公司投资原则和理念，在国际场合发出“中投声音”。与同业机构、大型金融机构、合作伙伴等保持沟通往来，就共同关心的时事热点问题和潜在合作机遇交流意见。

持续担当，积极履职。继续发挥在主权财富基金国际论坛（以下简称“论坛”）中的引领作用，经选举连任论坛董事机构，全年积极参与论坛董事会，加强主权财富基金之间的交流与对话。高质量举办中沙工商金融圆桌会、国际投资论坛分论坛、金融街论坛分论坛、战略合作伙伴峰会等活动，全面增强与各方交流合作，积极拓展行业纵深和商业网络，推动搭建中外产业投资与合作的平台。公司作为金砖国家女性工商联盟中方主席单位，引领推出特色活动，组织外方来华实地调研考察，持续通过金砖平台讲好“中国故事”。

专栏 10

同心共向 推进主权财富基金同业交流合作

中投公司是主权财富基金国际论坛的创始成员，始终认真践行规范全球主权财富基金治理的《圣地亚哥原则》，持续发挥在论坛的引领作用。2024 年，论坛对其董事会进行换届选举，公司被论坛成员推选连任为新一届董事机构。

2025 年 5 月，公司在京承办主权财富基金国际论坛可持续投资研讨会。来自全球近 20 个国家主权财富基金及相关国际组织和机构代表 70 余人来京参会，深入交流主权财富基金可持续投资前沿实践和发展路径，了解中国绿色技术、数字智能发展潜力和投资机遇。

会议期间，公司还组织与会主权财富基金代表赴北京经济技术开发区，实地调研人形机器人、自动驾驶、新能源、电子商务等高科技及绿色转型领域领军企业，感受中国企业发展活力。参会嘉宾普遍表示此次研讨会为广大主权财富基金提供了走进中国、了解中国的难得契机，通过实地参访、亲身感受中国发展的新面貌，对中国的开放合作、发展潜力和生态理念有了更真实具体的认识，切实感受到了中国推动人与自然和谐共生、通过科技创新改善民生福祉的美好愿景和建设成效。

稳健发声，传递力量。持续优化对外传播形式，通过官方网站、新媒体平台等披露公司重大事项，主动宣传企业社会责任、可持续投资和对外交流合作等领域工作，保持较高的透明度。

投我以木桃，报之以琼瑶。无论国际形势如何变化，中投公司将始终以开放汇合作之力，谋共享之福，为中国和世界的高质量发展增添助力。

企业社会责任

中投公司始终坚持负责任的机构投资者定位，积极履行企业社会责任，
深入践行可持续发展理念。

06

作为负责的大型机构投资者，中投公司始终坚持以积极履行企业社会责任为己任，用匠心践行绿色发展、用恒心守护乡村振兴、用爱心笃行社会公益，不断为促进社会和谐美好贡献温暖力量。

匠心·践行绿色发展

践行绿色运营

公司不断优化办公场所管理，倡议节约资源能源，形成全员参与节能的良好氛围；在换租办公场所的设计环节，充分融入节能理念，从源头降低办公能耗，打造智能高效的办公环境；按期完成绿证采购，逐步扩大排放清除范围，推动公司运营向碳中和目标迈进。

拓展绿色合作

公司与同业机构加强绿色金融领域的交流与合作，积极参与联合国气候变化大会等重要国际活动。2024 年，中投公司作为成员，积极支持主权财富基金国际论坛首次发布《主权财富基金国际论坛联合国气候变化大会公报》。

播种绿色未来

公司稳步推进造林增汇工作，加大推动造林增汇与生态帮扶、乡村振兴有机结合，在甘肃、四川等地开展生态林建设，积极开展碳汇权益开发工作。同时，中投公司系统企业积极通过植树造林助力绿色发展。



中投公司系统企业开展植树活动

专栏 11

高海拔上的“碳中和林”

四川省色达县地处川西高原、巴颜喀拉山南麓。

中投公司系统企业与中国绿色碳汇基金会携手，在四川省色达县启动了“生态碳中和林”项目，栽植 8.6 万株青海云杉，实现人工造林 780 亩。



中投公司系统企业在四川省色达县“生态碳中和林”项目

在 3900 米的高海拔地区造林并非易事，经过多次考察，终于发现了适合该地区碳中和林的树种—青海云杉。该树种成活率高、生长稳定性强、抗逆性强，适合进行大规模种植，约 20 多年就能基本成林，较其他树种节约了 20 多年的生长周期。

“双碳”目标提出以来，中投公司系统企业以实际行动响应国家号召，在全国多地建设“碳中和林”，探索推广“绿色低碳 + 生物多样性 + 乡村振兴”综合试点模式，抵消自身碳排放量的同时，推动当地的生态保护与建设，助力人与自然和谐共生。

恒心·守护乡村振兴

2024 年，中投公司持续推动青海省循化县、贵州省施秉县、甘肃省静宁县和会宁县长效巩固拓展脱贫攻坚成果，扎实有力推进乡村全面振兴，定点帮扶工作不断取得新成效。

守牢兜底保障

惠民生。持续在定点帮扶县实施防返贫保险项目，覆盖四县 27.5 万余脱贫人口和监测对象，让 1 万余名群众享受到救助保障。**兴教育。**在四县开展师资培养、学生资助，配套引入名校优质教学资源，覆盖 5.6 万名师生。**促就业。**通过创建“爱心工厂”、开展技能培训和劳务输转，共帮助四县脱贫人口 1.2 万余人实现就业。



2024 年度防返贫保险政策宣传会



中投公司援建施秉县第六幼儿园全景图



会宁县“爱心工厂”中陪读妈妈纺织衣物

强化产业引领

在施秉县推动扩种优质水稻，持续完善施秉县文旅资源配套设施；支持循化县“黄河彩篮”高原现代农业产业园的温室设施改造；为静宁县引进肉牛养殖企业，打造平凉红牛国家级基地；在会宁县建设蓄水池，解决产业用水难题，覆盖灌溉面积 1.15 万亩。

发挥金融优势

公司系统企业将支持乡村振兴和发展普惠金融有机融合，为 34.8 万余名乡村低收入人群提供健康医疗及意外综合保障。在施秉县、静宁县和会宁县开展农产品“保险+期货”项目，惠及农户超 3.4 万余人。

专栏 12

书写新篇章 绘就新丰景——静宁苹果“保险+期货”项目再创佳绩

静宁县位于甘肃省东部，地处北纬 35°的苹果种植黄金地带，得天独厚的地理气候条件造就了静宁苹果的卓越品质。然而，苹果价格受市场供需、气候等因素影响波动频繁，增产不增收的难题时常困扰果农。2018 年起，中投系统企业联合郑商所、人保财险等机构，在静宁县实施全国首批苹果“保险+期货”试点项目。实施 7 年来，累计撬动资金 2.08 亿元，为 8.43 万户（次）果农和 58 家果品企业投保，总赔付 1.98 亿元，果农不再担心“果贱伤农”，实现了收入的稳定保障。

“保险+期货”模式的成功，不仅为静宁苹果产业注入了新活力，也为全国其他地区的农业风险管理提供了可复制经验，为推进乡村全面振兴贡献了“金融方案”和“金融智慧”。

2025 年，公司系统定点帮扶地区扩展至“六省八县”，为全系统更好履行社会责任、助力乡村振兴提供了更多机遇、更广空间。

爱心·笃行社会公益

教育筑梦

2024 年，公司系统企业多维度助力欠发达地区乡村儿童、城市流动儿童健康成长和素质素养提升，为教育均衡和高质量发展保驾护航。

公司系统企业组织帮扶四县 80 名师生赴北京开展“金色阳光”活动，联合新疆吉木乃县教育局发起“新疆吉木乃县‘申万宏源班’2024 夏季北京研学游”活动，助力欠发达地区品学兼优、家庭困难学生拓宽视野、增长见识。



中投公司系统企业组织四县师生赴北京参加“金色阳光”活动



新疆吉木乃县“申万宏源班”北京研学游

公司系统企业还通过“书送爱心”“慧育中国”“暖冬行动”等多项特色公益活动，为帮扶地区和欠发达地区孩子们送上温暖，传递爱心。

关爱银发

2024 年，中投公司系统企业的志愿者们开展多场“冬日送温暖”公益活动，为福利院老人、社区孤寡老人、困难家庭等群体，送去保暖物资和生活用品，关怀老年人生活状况，普及金融知识。

专栏 13

“银发驿站”助力老人跨越数字鸿沟

为积极应对人口老龄化、做好“养老金融”“普惠金融”大文章，中投公司系统企业在全国开设 630 余家“银发服务驿站”，切实帮助老年人解决应用智能技术困难，让“科技赋能”惠及每一位老年人，成为行业适老化服务典范之一，并荣获中国保险行业协会“普惠保险典型案例”。

公司系统企业依托柜面网点，主动为使用智能设备有困难的临柜老年客户以及柜面周边社区老年群体提供指导帮扶，推出 3 类 18 项爱心服务，以实际行动让老年人享受智能生活便利。



情暖民生

2024 年，公司继续在全体员工范围内普及急救知识和能力培训，讲授 AED 自动体外除颤仪使用方法，开展多场实战培训，点亮生命守护之光，筑牢民生应急防线。

2024 年财务报告

中投公司的独立审计师对本公司合并财务报表进行了审计，并出具了
无保留意见审计报告。

07

财务报表的编制基础

中投公司通过中投国际和中投海外开展境外投资业务，通过中央汇金开展境内投资业务。中投公司按照中国财政部颁布的《企业会计准则》编制合并财务报表，该准则已实现了与《国际财务报告准则》的实质趋同。中投公司的独立审计师对本公司合并财务报表进行了审计，并出具了无保留意见审计报告。中投公司编制的财务报表符合《企业会计准则》要求，真实、公允地反映了中投公司 2024 年 12 月 31 日的财务状况以及 2024 年度的经营成果和现金流量等有关信息。

编制符合《企业会计准则》的财务报表，需要管理层以历史经验及其他在具体情况下确信为合理的因素为基础，作出有关判断、估计和假设。这些判断、估计和假设主要运用于金融资产的估值和所得税的确认。

中投公司的会计年度为公历 1 月 1 日至 12 月 31 日。中投公司、中投国际和中投海外以美元为记账本位币；中央汇金以人民币为记账本位币。

中央汇金主要采用权益法核算长期股权投资，不合并子公司的财务报表。

会计政策摘要

金融工具的分类

本公司的金融资产划分为以摊余成本计量的金融资产、以公允价值计量且其变动计入其他综合收益的金融资产以及以公允价值计量且其变动计入当期损益的金融资产；金融负债划分为以摊余成本计量的金融负债与以公允价值计量且其变动计入当期损益的金融负债。所有金融工具均根据其业务模式和合同现金流量特征判断所属类别。

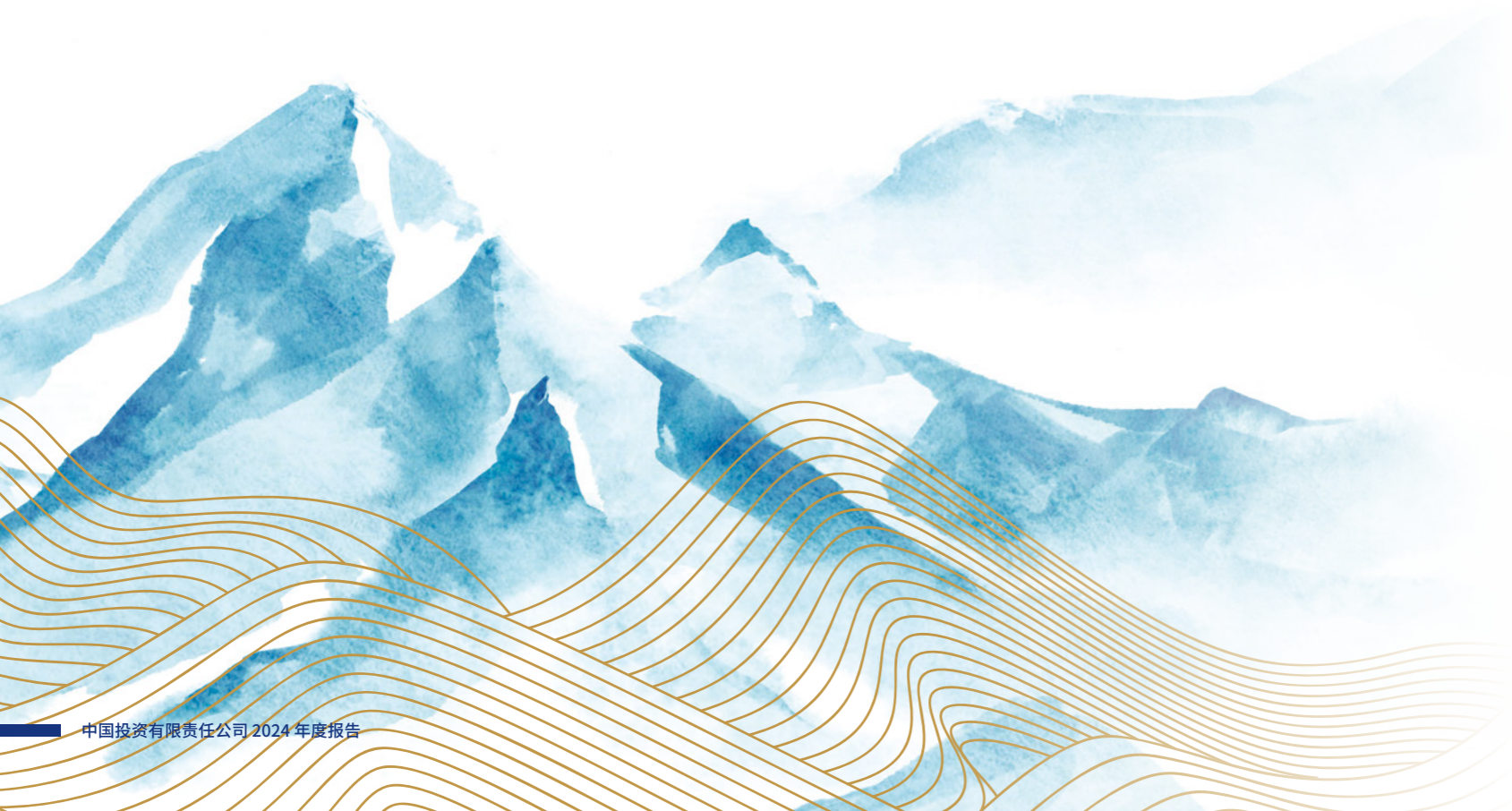
金融工具的确认和计量

初始确认时，金融工具以公允价值计量。后续计量时，以摊余成本计量的金融资产采用实际利率法，按照摊余成本进行后续计量，摊销或减值产生的利得或损失计入当期损益；以公允价值计量且其变动计入其他综合收益的金融资产（债务工具）采用公允价值进行后续计量，除减值损失及外币货币性金融资产的汇兑差额确认为当期损益外，此类金融资产的公允价值变动作为其他综合收益确认，直至终止确认时将其累计利得或损失转入当期损益；对于指定为以公允价值计量且其变动计入其他综合收益的金融资产，仅将相关股利收入计入当期损益，公允价值变动作为其他综合收益确认，直至终止确认时将其累计利得或损失转入留存收益；以公允价值计量且其变动计入当期损益的金融资产，采用公允价值进行后续计量，所有公允价值变动计入当期损益。

公允价值是指市场参与者在计量日发生的有序交易中，出售一项资产所能收到或者转移一项负债所需支付的价格。对存在活跃市场的金融工具，以活跃市场中的报价确定其公允价值。对不存在活跃市场的金融工具，采用估值技术估计其公允价值。所采用的估值主要技术包括市场法、收益法和成本法。采用估值技术时，尽可能最大限度使用相关可观察输入值（能够从市场数据中取得的输入值，反映了市场参与者在对相关资产或负债定价时所使用的假设），只有在相关可观察输入值无法取得或取得不切实可行的情况下，才使用不可观察输入值。公司定期评估估值技术，并测试其有效性。

所得税会计核算

公司所得税的会计核算采用资产负债表债务法。所得税费用包括当期所得税和递延所得税。当期所得税是指企业按照税法规定计算确定的针对当期发生的交易和事项，应当计算缴纳的金额，即应交所得税。公司递延所得税资产和递延所得税负债根据资产和负债的计税基础与其账面价值的差额（暂时性差异）以及预期收回该资产或清偿该负债期间适用税率计算确认。



财务报表

合并资产负债表

金额单位:百万美元		
	2024-12-31	2023-12-31
资产		
货币资金	45,370	27,924
以公允价值计量且其变动计入当期损益的金融资产	451,367	357,071
买入返售金融资产	-	805
应收及预付款	3,289	2,947
长期股权投资	967,764	911,614
其他资产	99,544	31,710
资产总计	1,567,334	1,332,071
负债		
银行借款	86,724	8,478
以公允价值计量且其变动计入当期损益的金融负债	2,040	1,495
应付债券	79,839	53,817
递延所得税负债	10,358	10,214
其他负债	18,414	20,224
负债合计	197,375	94,228
所有者权益		
实收资本	200,000	200,000
公积和其他	1,169,959	1,037,843
所有者权益合计	1,369,959	1,237,843
负债和所有者权益总计	1,567,334	1,332,071

合并利润表

金额单位:百万美元		
	2024年	2023年
营业收入	150,875	116,393
投资收益	130,221	92,461
利息收入	2,381	1,780
公允价值变动收益/损失	16,417	22,374
汇兑收益/损失	1,816	(303)
其他收入	40	81
营业成本	(4,627)	(2,710)
利息支出	(4,055)	(2,189)
税金及附加	(26)	(20)
业务及管理费	(546)	(501)
营业利润	146,248	113,683
营业外收支净额	(16)	(17)
利润总额	146,232	113,666
所得税费用	(5,594)	(5,809)
净利润	140,638	107,857

中投公司《2024年度报告》



中投公司官方微信公众号



<https://www.china-inv.cn>

中国投资有限责任公司

中国北京市东城区东直门外斜街 9 号院 3 号楼

邮编：100028

电话：+86 (10) 8409 6277

中投国际（香港）有限公司

香港中环添美道 1 号中信大厦 25 楼

电话：+852 3550 7000

传真：+852 2104 6995

中投公司纽约代表处

40th floor, 277 Park Avenue, New York, NY 10172

电话：+1 212 230 3100

传真：+1 212 230 3205

中投公司伦敦代表处

2nd Floor, Bank Building, Smithson Plaza, London, SW1A 1HA

